

- Kretanje vozilom unazad dozvoljeno je:
 - * na kratkom dijelu puta u nepreglednoj krivini
 - * na kratkom dijelu puta u tunelu
 - * na kratkom dijelu puta

- Na magistralnom putu van naselja, gdje nema znaka ograničenja brzine, vozač ne smije vozilom da se kreće brzinom većom od:
 - * 60 km/h
 - * 70 km/h
 - * 80 km/h

- Pješačko ostrvo koje se nalazi na sredini kolovoza, gdje se saobraćaj odvija u oba smjera, obilazi se vozilom:
 - * uvijek sa desne strane
 - * uvijek sa lijeve strane
 - * sa bilo koje strane

- Na putu sa prvenstvom prolaza neposredno ispred raskrtnice koja nije regulisana semaforom ili saobraćajnim znacima vozač:
 - * može da pretiče bicikl, moped ili motocikl
 - * može da pretiče sva vozila koja zadržavaju pravac kretanja
 - * može da pretiče putnička vozila koja zadržavaju pravac kretanja.....

- Prolaženje vozilom pored drugog vozila koje dolazi iz suprotnog smjera je radnja:
 - * preticanja
 - * obilaženja
 - * mimoilaženja

- Vozač je dužan da bez odlaganja ukloni sa kolovoza:
 - * sve predmete koji su na kolovozu
 - * predmete i materije koji potiču sa vozila kojim upravlja
 - * sve predmete koji se nalaze na saobraćajnoj traci kojom se kreće

- Dva prsluka sa svjetlosno reflektujućim osobinama mora imati:
 - * putničko motorno vozilo
 - * četvorocikl
 - * teretno motorno vozilo

- Vozač na putu za saobraćaj vozila u oba smjera na kojem postoje najmanje četiri saobraćajne trake:
 - * mora da koristi desnu kolovoznu traku
 - * mora da koristi samo desnu saobraćajnu traku
 - * mora da koristi samo lijevu saobraćajnu traku

- Brzina kretanja motornih vozila na putu, pod normalnim uslovima saobraćaja, ne smije da se ograniči saobraćajnim znakom ispod:
 - * 40 km/h
 - * 50 km/h
 - * 60 km/h

- Na putu na kojem postoje dvije saobraćajne trake namijenjene za saobraćaj vozila u istom smjeru, brže kretanje vozila u jednoj traci od kretanja vozila u drugoj traci:
 - * smatra se preticanjem
 - * ne smatra se preticanjem
 - * smatra se obilaženjem

- Vozilo na motorni pogon koje na putu vuče neispravno vozilo ne smije se kretati brzinom većom od:
 - * 40 km/h
 - * 50 km/h
 - * 60 km/h

- Saobraćajnu traku namijenjenu za kretanje vozila za javni prevoz putnika, mogu koristiti:
 - * vozila pod pratnjom
 - * vozila komunalne službe
 - * putnička vozila

- Vozač je dužan da zvučni znak upozorenja daje:
 - * više puta u naizmjeničnim intervalima
 - * bez prekida u trajanju od 5 sekundi
 - * u mjeri koja je dovoljna da se drugi učesnici u saobraćaju upozore

- Zvučni znak upozorenja vozač je dužan da upotrijebi na javnom putu:
 - * pri sustizanju vozila koja se sporo kreću niz nagib
 - * kada se obilazi vozilo parkirano sa desne strane kolovoza
 - * kada se pored kolovoza nalaze djeca koja ne obraćaju pažnju na kretanje vozača

- Uzdužni dio kolovoza namijenjen za saobraćaj vozila u jednom smjeru, sa jednom ili više saobraćajnih traka zove se:
 - * saobraćajna traka
 - * kolovozna traka
 - * kolovoz

- Kada ovlašćeni policijski službenik daje naredbe koje odstupaju od pravila saobraćaja, učesnik u saobraćaju:
 - * dužan je da postupi po naredbama ovlašćenog policijskog službenika
 - * dužan je da postupi po pravilima saobraćaja
 - * nije dužan da postupi po naredbama ovlašćenog policijskog službenika

- Ukoliko se ne prevozi u bezbjednosnom sjedištu, u motornom vozilu na prednjem sjedištu, ne smije da se prevozi dijete:
 - * mlađe od 10 godina
 - * mlađe od 12 godina
 - * mlađe od 14 godina

- Kretanje vozila unazad u uslovima smanjene vidljivosti:
 - * dozvoljeno je u naselju
 - * dozvoljeno je na kratkom dijelu puta
 - * nije dozvoljeno

- U naselju se saobraćajnim znakom motornim vozilima može dozvoliti brzina kretanja najviše do:
 - * 80 km/h
 - * 50 km/h
 - * 60 km/h

- Kada vozač naiđe na organizovanu kolonu pješaka koja prelazi kolovoz:
 - * ne smije vozilom da presijeca organizovanu kolonu pješaka
 - * smije vozilom da presijeca organizovanu kolonu pješaka uz upotrebu zvučnog znaka upozorenja
 - * smije vozilom da presijeca organizovanu kolonu pješaka, ako kolonu ne čine djeca

- Vučenim motornim vozilom, osim vozača koji njime upravlja:
 - * dozvoljen je prevoz putnika u skladu sa brojem putničkih mjesta
 - * dozvoljen je prevoz samo jednog putnika
 - * zabranjen je prevoz putnika

- Prelaženje vozilom iz jedne u drugu saobraćajnu traku namijenjenu za saobraćaj u istom smjeru je:
 - * prestrojavanje
 - * preticanje
 - * obilaženje

- Mladi vozač i vozač početnik ne smije upravljati vozilom na autoputu brzinom većom od:
 - * 70 km/h
 - * 100 km/h
 - * 110 km/h

- Da li je učesnik u saobraćaju dužan da postupa u skladu sa saobraćajnom signalizacijom i kad time odstupa od pravila saobraćaja:
 - * nije dužan
 - * dužan je
 - * dužan je samo u naselju

- Naglo mijenjanje brzine vozila po putu je dozvoljeno:
 - * u slučaju uključivanja sa zemljanog puta na javni put
 - * u slučaju izbjegavanja neposredne opasnosti
 - * u slučaju bržeg isključivanja iz saobraćaja

- Osim traktora, ostala vozila na motorni pogon:
 - * ne smiju da vuku priključno vozilo za traktor
 - * smiju da vuku priključno vozilo za traktor
 - * ne smiju da vuku priključno vozilo za traktor, ako masa skupa vozila prelazi -500 kg

- Vozač je dužan da upotrijebi zvučni znak upozorenja:
 - * prije ulaska u tunel koji nema osvjetljenje
 - * na putu u naselja prije ulaska u raskrsnicu
 - * na putu van naselja prije nailaska u nepreglednu i uzanu krivinu

- Vozilo na motorni pogon ne smije da vuče:
 - * motocikl, moped, kao ni laki ni teški tricikl
 - * teretno vozilo
 - * putničko vozilo

- Pješak na javnom putu van naselja:
 - * ne smije se kretati desnom stranom kolovoza
 - * ne smije se kretati u koloni
 - * ne smije se kretati po kolovozu autoputa

- Vozilo koje se kreće po šinama postavljenim na sredini kolovoza:
 - * smije da se pretiče sa lijeve strane
 - * smije da se pretiče sa bilo koje strane
 - * smije da se pretiče sa desne strane

- Da li na brznoj saobraćajnici vozač smije da vrši polukružno okretanje:
 - * da, ako ne ugrožava druge učesnike u saobraćaju
 - * da, ako ima uključene sve pokazivače pravca
 - * ne smije

- Crveno i plavo trepćuće svjetlo koja se naizmjenično pale na vozilu su svjetlosni znaci koje daju:
 - * vozila sa prvenstvom prolaza
 - * vozila pod pratnjom
 - * specijalna vozila

- Vozač vozila dok ga drugo vozilo pretiče:
 - * ne smije da povećava brzinu kretanja
 - * smije da poveća brzinu kretanja
 - * ne smije da smanji brzinu kretanja

- Okretanje vozila za 180° iz dotadašnjeg smjera kretanja radi uključivanja u suprotni saobraćajni tok je:
 - * kružno okretanje
 - * lijevo skretanje
 - * polukružno okretanje

- Mladi vozač na magistralnom putu ne smije upravljati vozilom brzinom većom od:
 - * 50 km/h
 - * 60 km/h
 - * 70 km/h

- Noću vozač može upotrijebiti svjetlosni znak upozorenja na putu u naselju, prilikom:
 - * mimoilaženja sa drugim vozilom
 - * mimoilaženja sa pješakom
 - * preticanja drugog vozila

- Na raskrsnici postoji horizontalna i svjetlosna signalizacija, vozač će postupiti prema:
 - * pravilu propuštanja vozila sa desne strane
 - * značenju svjetlosne signalizacije
 - * oznakama na kolovozu

- Mladi vozač ne smije upravljati vozilom, osim na autoputu, brzinom većom od:
 - * 100 km/h
 - * 80 km/h
 - * 70 km/h

- Vozač koji se približava obilježenom pješačkom prelazu, mora:
 - * smanjiti brzinu kretanja vozila do 30 km/h
 - * smanjiti brzinu i nastaviti kretanje sa vozilom bez obzira na saobraćajnu situaciju
 - * prilagoditi brzinu kretanja vozila tako da se u svakoj situaciji može bezbjedno zaustaviti.....

- Brzina kretanja teretnog motornog vozila čija je najveća dozvoljena masa do -7.500 kg ograničena je na:
 - * 80 km/h
 - * 70 km/h
 - * 60 km/h

- Prekid kretanja vozila u trajanju dužem od pet minuta, osim prekida koji se vrši da bi se postupilo po znaku ili pravilu kojim se reguliše saobraćaj je:
 - * zaustavljanje vozila
 - * parkiranje vozila
 - * isključenje vozila

- Brzina kretanja autobusa u javnom gradskom prevozu putnika ograničena je do:
 - * 50 km/h
 - * 60 km/h
 - * 70 km/h

- Vozač umjesto zvučnog znaka upozorenja noću može da upotrijebi:
 - * dnevna svjetla
 - * svjetlosni znak upozorenja
 - * svjetla za maglu

- Površina koja nije namjenjena za saobraćaj vozila, koja se nalazi na sredini kolovoza sa jednosmjernim saobraćajem, ako saobraćajnim znakom nije drugačije određeno:
 - * može se obilaziti sa lijeve ili desne strane
 - * može da se obilazi samo sa desne strane
 - * može da se obilazi samo sa lijeve strane

- Na putu za saobraćaj vozila u oba smjera na kojem postoje tri saobraćajne trake vozač:
 - * smije da koristi bilo koju saobraćajnu traku
 - * ne smije da koristi saobraćajnu traku uz desnu ivicu kolovoza
 - * ne smije da koristi saobraćajnu traku uz lijevu ivicu kolovoza

- Na raskrsnici vozač je dužan:
 - * da propusti vozilo koje nailazi sa njegove lijeve strane
 - * da propusti vozilo koje nailazi sa njegove desne strane
 - * da propusti sva vozila

- Odstojanje između vučnog i vučenog putničkog vozila, ako se vuče pomoću užeta iznosi:
 - * od 1 do 2 metara
 - * od 3 do 5 metara
 - * preko 5 metara

- U vozilu u kojem su ugrađeni sigurnosni pojasevi u toku vožnje sigurnosni pojas mora da koristi:
 - * samo vozač
 - * vozač i putnici
 - * samo vozač i suvozač

- Kad se vozilo za organizovani prevoz djece zaustavi na kolovozu radi ulaska, odnosno izlaska djece, vozač:
 - * mora uključiti lijevi pokazivač pravca
 - * mora uključiti desni pokazivač pravca
 - * mora uključiti sve pokazivače pravca

- U naselju se saobraćajnim znakom motornim vozilima može ograničiti brzina kretanja najviše do:
 - * 80 km/h
 - * 50 km/h
 - * 60 km/h

- Vozač vozila za organizovani prevoz djece kad zaustavi vozilo na kolovozu radi ulaska-izlaska djece mora:
 - * uključiti lijevi pokazivač pravca
 - * uključiti sve pokazivače pravca
 - * uključiti desni pokazivač pravca

- Kada vozila na raskrsnicu dolaze iz suprotnih smjerova i skreću ulijevo mimoilaze se:
 - * sa desne strane
 - * sa lijeve strane
 - * po dogovoru

- Prilikom uključivanja u saobraćaj vozač je dužan:
 - * da upotrijebi zvučni znak upozorenja i da uključi odgovarajući pokazivač pravca
 - * da uključi sve pokazivače pravca
 - * da se uvjeri da to može učiniti na bezbjedan način i da uključi odgovarajući pokazivač pravca

- Vozilo koje se kreće po šinama postavljenim na sredini kolovoza:
 - * smije da se pretiče sa desne strane
 - * smije da se pretiče sa lijeve strane
 - * ne smije da se pretiče

- Prilikom mimoilaženja sa pješakom, vozač je dužan da:
 - * drži bezbjedno rastojanje između svog vozila i pješaka
 - * sirenom upozori pješaka kako bi pješak napustio kolovoz
 - * ubrza vozilo da se što prije mimoide sa pješakom

- Odstojanje između vučnog i vučenog motornog vozila, ako se vuče pomoću krute veze inosi:
 - * od 3 do 5 metara
 - * preko 5 metra
 - * do 3 m

- Prolaženje vozilom pored drugog vozila koje se ne pomjera je radnja:
 - * preticanja
 - * obilaženja
 - * prestrojavanja

- Brzina kretanja teretnog vozila sa priključnim vozilom ograničena je na:
 - * 60 km/h
 - * 70 km/h
 - * 80 km/h

- Vozač kome je dat znak za preticanje:
 - * dužan je da pomjeri svoje vozilo ka desnoj ivici kolovoza
 - * dužan je da pomjeri svoje vozilo ka razdjelnoj liniji
 - * dužan je da pomjeri vozilo ka lijevoj ivici kolovoza

- Da li vozila pod pratnjom smiju presijecati kolonu pješaka:
 - * ne, ako je kolona duža od 30 metara
 - * ne, bez obzira na dužinu kolone
 - * da, bez obzira na dužinu kolone

- U priključnom vozilu za stanovanje – kamp-prikolici:
 - * smiju se prevoziti lica
 - * ne smiju se prevoziti lica
 - * ne smije se prevoziti više od pet lica

- Teret na motornom vozilu može da pređe najudaljeniju tačku na prednjoj strani vozila:
 - * do 1,5 metara
 - * do 1 metar
 - * nije ograničeno, ali se mora označiti propisanom tablom

- Mladi vozač je vozač:
 - * koji ima manje od 12 mjeseci vozačkog iskustva
 - * do 24 godine života
 - * do 21 godinu života

- Ako u kretanju vozilom na putu naiđete na saobraćajni znak "djeca na putu" postupićete tako što ćete:
 - * sa naročitom oprežnošću nastaviti kretanje kako bi mogli blagovremeno zaustaviti vozilo
 - * prilagoditi brzinu prema opštem ograničenju za datu dionicu puta
 - * prilagoditi brzinu vremenskim uslovima

- Kada se vozilom krećeš pored autobusa zaustavljenog na stajalištu postupićeš tako:
 - * što ćeš zaustaviti vozilo i sačekati ulaz putnika u autobus, a zatim nastaviti kretanje
 - * što ćeš uključiti sirenu i nastaviti kretanje bez dodatne pažnje na lica koja ulaze u autobus, odnosno izlaze
 - * što ćeš se kretati smanjenom brzinom da ne ugrožavam lica koja u autobus ulaze, odnosno izlaze

- Vozač dok upravlja putničkim motornim vozilom u saobraćaju mora u vozilu:
 - * imati najmanje dva prsluka sa reflektujućim osobinama
 - * imati prsluka sa reflektujućim osobinama koliko ima i mjesta za sjedenje
 - * imati jedan prsluk sa reflektujućim osobinama

- Na putu u naselju na kojem brzina nije ograničena saobraćajnim znakom, vozač ne smije da se kreće brže od:
 - * 50 km/h
 - * 60 km/h
 - * 70 km/h

- Kada se vozač uključuje vozilom sa zemljanog puta na put sa asfaltnim zastorom, potrebno je:
 - * da zaustavi vozilo i ukloni blato sa točkova nakon uključjenja
 - * da naizmjenično ubrza i smanji brzinu vozila nakon uključjenja, kako bi blato spalo sa točkova
 - * da zaustavi vozilo i ukloni blato sa točkova prije uključjenja

- Prilikom kretanja vozilom po kolovozu vozač je dužan da vozilo drži:
 - * što bliže desnoj ivici kolovoza
 - * sredinom kolovozne trake
 - * bliže razdjelnoj liniji

- Saobraćajnu traku namijenjenu za kretanje vozila za gradski prevoz putnika mogu koristiti:
 - * vozila za odvoz smeća
 - * vozila sa preventivom prolaza
 - * putnička vozila pri preticanju

- Kada se iza vozila zbog spore vožnje formira kolona vozila, vozač je dužan da:
 - * nastavi kretanje bez obaveze prema drugim učesnicima u saobraćaju
 - * na odgovarajućem mjestu na putu omogući vozilima da ga bezbjedno preteknu, obišu ili prođu
 - * nastavi kretanje do prve raskrsnice sa lokalnim putem i isključi se iz saobraćaja

- Vozač smije da zaustavi ili parkira svoje vozilo na trotoaru:
 - * ako trotoar ima širinu veću od 1,6 metara
 - * ako je saobraćajnim znakom dozvoljeno, bez obzira na širinu trotoara i prolaza za pješake
 - * ako je dozvoljeno saobraćajnom signalizacijom, i ako ostane prolaz za pješake najmanje širine 1,6 metara, koji ne smije biti uz ivicu kolovoza

- Vozilo koje se kreće po šinama postavljenim uz desnu ivicu kolovoza pretiče se:
 - * sa bilo koje strane
 - * sa lijeve strane
 - * sa desne strane

- Za vrijeme kretanja vozila unazad:
 - * moraju biti uključeni svi pokazivači pravca
 - * ne moraju biti uključeni svi pokazivači pravca
 - * mora biti uključen samo desni pokazivač pravca

- Vozačka dozvola za kategoriju B može se izdati licu koje je navršilo:
 - * 17 godina
 - * 17 godina i 6 mjeseci
 - * 18 godina

- Vozač koji na kolovozu bez ulične rasvjete zaustavi ili parkira vozilo, noću ili u uslovima smanjene vidljivosti, mora na vozilu uključiti:
 - * oborena svjetla
 - * parkirna, odnosno poziciona svjetla
 - * svjetla za maglu

- Odstojanje na kojem učesnik u saobraćaju može jasno vidjeti kolovoz je:
 - * preglednost.....
 - * vidno polje
 - * vidljivost

- Za vožnju bicikla, gdje ne postoji posebna staza, odnosno traka, može da se koristi kolovoz:
 - * u širini do 1 metra od desne ivice kolovoza
 - * u širini do 1,5 metara od desne ivice kolovoza
 - * u širini do 1,2 metra od desne ivice kolovoza

- Brzina kretanja vozila na javnom putu kada prevozi opasne materije van naselja ograničena je:
 - * na 60 km/h
 - * na 70 km/h
 - * na 80 km/h

- Vozač može da se uključi vozilom u saobraćaj kada:
 - * uključi zvučni signal i sve pokazivače pravca
 - * uključi samo pokazivač pravca
 - * se uvjeri da ne ometa i na propisan način obavijesti ostale učesnike.....

- Kada se vozilom vrši prevoz djeteta u bezbjednosnom sjedištu:
 - * dijete ne mora biti vezano sigurnosnim pojasom
 - * dijete ne mora biti vezano, ako je sjedište pričvršćeno sigurnosnim pojasom
 - * dijete mora biti vezano sigurnosnim pojasom

- Na javnom putu gdje su kolovozne trake fizički odvojene, vozač smije vozilom da se kreće:
 - * kolovoznom trakom namijenjenom za saobraćaj vozila iz suprotnog smjera
 - * desnom kolovoznom trakom
 - * lijevom i desnom kolovoznom trakom

- Lice koje se prevozi vozilom ne smije:
 - * da piše poruke na telefonskom uređaju
 - * da ometa vozača u upravljanju
 - * da koristi slušalice

- Kad se vozilom kreće unazad vozač je:
 - * dužan da propusti vozilo koje dolazi iza njegovog vozila
 - * dužan da uključi lijevi pokazivač pravca
 - * nije dužan da propusti vozilo koje dolazi iza njegovog vozila

- Sredstvo kojim se ometa rad uređaja za mjerenje brzine kretanja vozila:
 - * ne smije se koristiti na dijelu puta gdje postoji dopunska tabla radarska kontrola
 - * smije se koristiti na dijelu puta gdje ne postoji dopunska tabla radarska kontrola.....
 - * ne smije se koristiti i nalaziti u vozilu

- Ako se vozač nalazi na kolovozu van svog vozila:
 - * dužan je da nosi prsluk sa svjetlosno reflektujućim osobinama.....
 - * nije dužan da nosi prsluk sa svjetlosno reflektujućim osobinama.....
 - * dužan je da položajem ruku upozori ostale učesnike o svom prisustvu.....

- Kada na raskrsnici vozila dolaze iz suprotnih smjerova i skreću ulijevo mimoilaze se sa:
 - * desne strane
 - * lijeve strane
 - * lijeve i desne strane

- U toku kretanja za vrijeme magle na vozilu moraju da budu uključena:
 - * velika svjetla
 - * oborena svjetla
 - * pokazivači pravca

- Vozač koji se približava raskrsnici dužan je da:
 - * poveća brzinu kretanja da što brže prođe kroz raskrsnicu
 - * prilagodi vožnju uslovima saobraćaja na raskrsnici.....
 - * vozi brzinom koja je propisana opštim ograničenjem.....

AUTO ŠKOLA GAS



Kako ćete postupiti u situaciji prikazanoj na slici:

- * zaustaviću se ispred raskrsnice
- * propustiću vozilo koje skreće lijevo i nastaviti kretanje
- * nastaviću kretanje pravo

U situaciji prikazanoj na slici dužni ste da postupate:

- * po uključenom svijetlu na semaforu
- * po vertikalnoj saobraćajnoj signalizaciji.....
- * po znaku koji daje ovlašćeni policijski službenik



Kako ćete postupiti u situaciji prikazanoj na slici:

- * nastaviću kretanje pravo ne propuštajući vozilo 1
- * propustiću vozilo 1 i nastaviti kretanje
- * ubrzaću kretanje i prije vozila 1 proći kroz raskrsnicu

Znak izričite naredbe u situaciji kao na slici ima značenje:

- * ukrštanje sa putem sa prvenstvom prolaza
- * prvenstvo u odnosu na vozila iz suprotnog smjera
- * obavezno zaustavljanje



Kako ćete postupiti u situaciji prikazanoj na slici, ako sa vozilom 2 zadržavate pravac kretanja:

- * nastaviću kretanje bez propuštanja vozila
- * nastaviću kretanje uz propuštanje samo vozila 1
- * nastaviću kretanje uz propuštanje vozila 3 i 4

U situaciji prikazanoj na slici redoslijed prolaska vozila je:

3 4 2 1

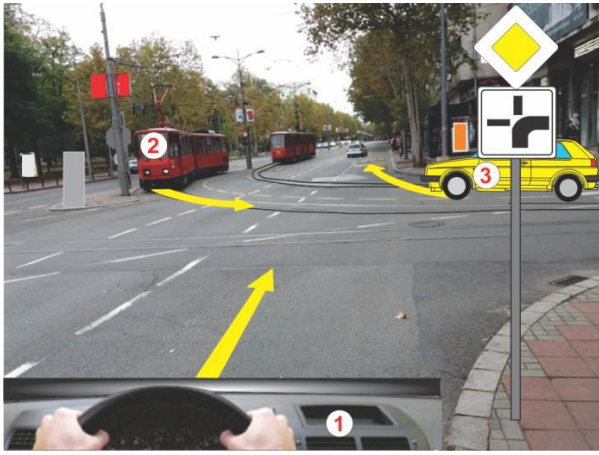


Ako je biciklista ušao u raskrsnicu na crveno svijetlo na semaforu u smjeru svog kretanja, kao na slici:

- * propisno vrši radnju prolaska kroz raskrsnicu
- * nepropisno jer treba da gura biciklo pored sebe
- * nepropisno vrši radnju prolaska kroz raskrsnicu

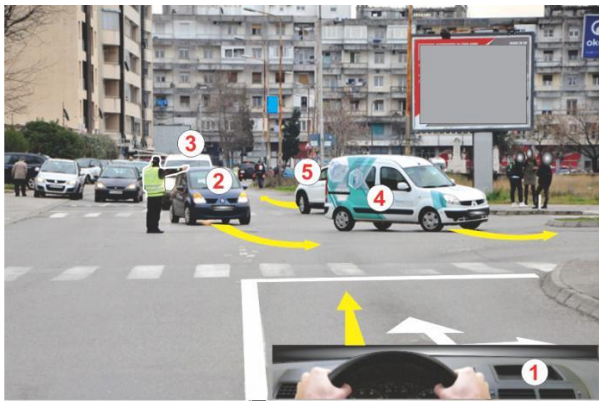
U situaciji prikazanoj na slici biciklista prelazi kolovoz na:

- * obilježenoj biciklističkoj stazi
- * obilježenoj biciklističkoj traci
- * obilježenoj razdjelnoj liniji pješačkog prelaza



- Kako ćete postupiti u situaciji prikazanoj na slici:
 - * propustiću putničko vozilo 3 i nastaviti kretanje
 - * propustiću tramvaj 2 i nastaviti kretanje
 - * propustiću tramvaj 2 i putničko vozilo 3, pa nastaviti

- Redoslijed prolaska vozila kroz raskrsnicu je:
3 1 2



- Kako ćete postupiti u situaciji prikazanoj na slici:
 - * nastaviću kretanje pravo
 - * nastaviću kretanje pravo uz propuštanje vozila 4 i 5
 - * zaustaviću vozilo

- U prikazanoj situaciji vozilo 2 će:
 - * se zaustaviti i propustiti vozilo
 - * nastaviti kretanje ulijevo bez propuštanja vozila 1
 - * se zaustaviti zbog znaka koji daje ovlašteno lice.....



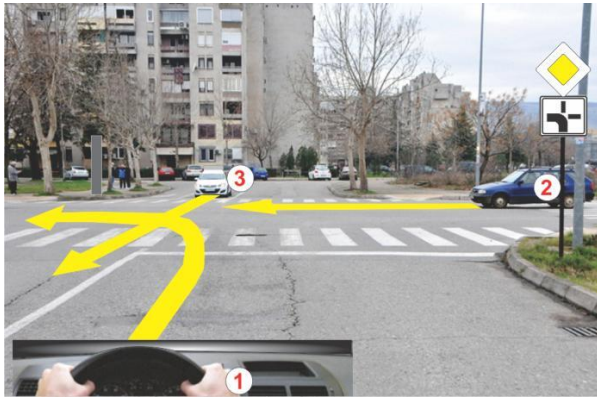
- U situaciji prikazanoj na slici prvenstvo prolaza ima:
 - * vozilo 1 u odnosu na vozilo 2
 - * vozilo 2 u odnosu na vozilo 1
 - * vozilo 1 zbog pravila desne strane

- U situaciji prikazanoj na slici redoslijed prolaska vozila regulisan je:
 - * pravilom propuštanja vozila sa desne strane
 - * pravilom propuštanja vozila sa lijeve strane
 - * vertikalnim saobraćajnim znakom

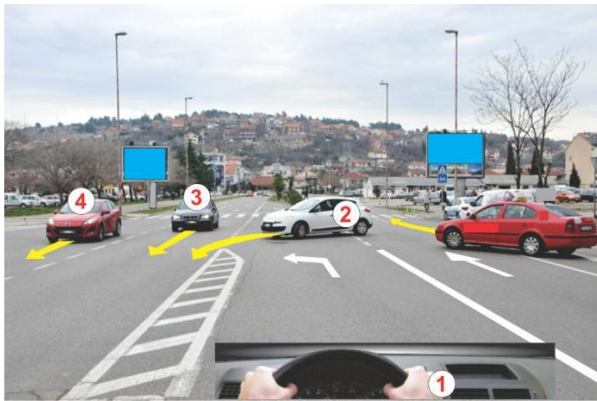


- Kako ćete postupiti u situaciji prikazanoj na slici:
 - * propustiću vozilo koje skreće ulijevo
 - * nastaviću kretanje pravo jer imam prvenstvo prolaza
 - * zaustaviću se ispred raskrsnice zbog znaka STOP

- U situaciji prikazanoj na slici postupićete po:
 - * saobraćajnom znaku STOP.....
 - * značenju svjetlosnih znakova na semaforu
 - * saobraćajnom pravilu ulaska u neregulisanu raskrsnicu



- U situaciji prikazanoj na slici redoslijed prolaska vozila je:
1 3 2



- U situaciji prikazanoj na slici redoslijed prolaska kroz raskrnicu je regulisan:
* saobraćajnim znakom.....
- * pravilom propuštanja vozila sa desne strane
- * horizontalnim oznakama
- U situaciji prikazanoj na slici prilikom skretanja ulijevo treba da:
* nastavim kretanje bez propuštanja vozila 2, 3 i 4
- * propustim vozila 3 i 4.....
- * propustim vozila 2, 3 i 4.....



- U situaciji prikazanoj na slici strelice na kolovozu (bijeje boje) obilježavaju:
* liniju usmjeravanja
- * obavezan smjer samo za putnička vozila
- * obavezan smjer kretanja



- Kako ćete postupiti u situaciji prikazanoj na slici:
* nastaviću kretanje pravo bez propuštanja tramvaja
- * nastaviću kretanje pravo nakon propuštanja tramvaja
- * uz povećanu opreznost nastaviću kretanje pravo
- U situaciji prikazanoj na slici redoslijed prolaska kroz raskrnicu je regulisan:
* vertikalnom signalizacijom
- * primjenom pravila desne strane
- * primjenom pravila prvenstva prolaza
- Kako ćete postupiti u situaciji prikazanoj na slici:
* zaustaviću se ispred raskrsnice i propustiti vozilo 2.....
- * nastaviću kretanje pravo uz povećanu pažnju.....
- * nastaviću kretanje pravo bez propuštanja vozila 2
- U situaciji prikazanoj na slici dopunska tabla označava:
* nailazak na obilaznicu
- * da se krećem po putu sa prvenstvom prolaza
- * spajanje sa putem sa prvenstvom prolaza



U situaciji kao na slici, kada prolazite pored vozila 2 koje se kreće iz suprotnog smjera je radnja:

- * obilaženja
- * mimoilaženja
- * preticanja

U situaciji prikazanoj na slici:

- * nastaviću kretanje pravo ne propuštajući pješaka
- * ubrzaću kretanje vozila i proći ispred pješaka
- * zaustaviću se i propustiti pješaka



U situaciji prikazanoj na slici:

- * smijem preticati.....
- * ne smijem preticati
- * smijem preticati zbog oznaka na kolovoza

U situaciji prikazanoj na slici neisprekidana uzdužna linija uz desnu ivicu kolovoza označava:

- * ivicu kolovoza
- * ivičnu liniju
- * razdjelnu liniju



Kako ćete postupiti u situaciji prikazanoj na slici:

- * zaustaviću se ispred raskrsnice
 - * propustiću vozila iz suprotnog smjera pa nastaviti kretanje..
 - * nastaviću kretanje ne propuštajući vozila iz suprotnog
- Smjera

U situaciji prikazanoj na slici biciklisti se kreću:

- * nepropisno, jer su napravili kolonu
- * nepropisno, jer ne nose prsluk sa reflektujućim osobinama .
- * propisno



U situaciji kao na slici:

- * nastaviću kretanje desno
- * zaustaviću se ispred raskrsnice
- * nastaviću kretanje pravo.....

U situaciji prikazanoj na slici postupićete po:

- * svjetlosnom saobraćajnom znaku
- * vertikalnom saobraćajnom znaku
- * horizontalnim oznakama



Kako ćete postupiti u situaciji prikazanoj na slici:

- * nastaviću kretanje pravo
- * zaustaviću vozilo
- * nastaviću kretanje lijevo nakon prouštanja vozila 2 i 3

U situaciji prikazanoj na slici policijsko vozilo:

- * može da nastavi kretanje pravo
- * mora da se zaustavi
- * može da nastavi kretanje u bilo kojem pravcu

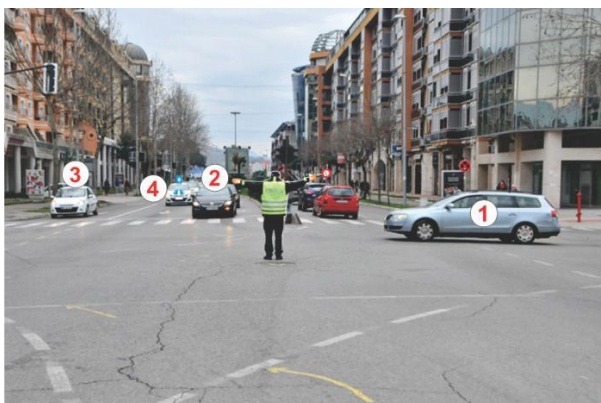


U situaciji prikazanoj na slici vozač:

- * vozilo 1 treba da propusti vozilo 2
- * vozilo 2 treba da ubrza kretanje i prođe ispred vozila 1
- * vozilo 2 treba da propusti vozilo 1

U situaciji prikazanoj na slici vozilo 1:

- * ne smije da se zaustavi ili parkira
- * smije da se zaustavi
- * smije da se zaustavi ili parkira



U situaciji prikazanoj na slici:

- * putničko vozilo 1 ima dozvoljen prolaz
- * vozila 2, 3 i 4 imaju dozvoljen prolaz
- * samo policijsko vozilo 4 ima dozvoljen prolaz

U situaciji prikazanoj na slici policijsko vozilo 4:

- * može da nastavi kretanje pravo
- * mora da se zaustavi
- * može da nastavi kretanje pravo nakon prolaska vozila 1



Kako ćete postupiti u situaciji prikazanoj na slici, ako upravljate vozilom 1:

- * nakon propuštanja vozila 2 moram skrenuti udesno
- * imam prvenstvo prolaza u odnosu na vozilo 2
- * zaustaviću se ispred raskrsnice i propustiti sva vozila

Obavezan smjer u desno, u situaciji na slici, odnosi se:

- * na teretna i priključna vozila
- * na sva vozila osim teretna
- * na teretna vozila



- Kako ćete postupiti u situaciji prikazanoj na slici:
 - * nastaviću kretanje pravo kroz raskrnicu
 - * zaustaviću se ispred raskrnicice i propustiti vozilo 2
 - * zaustaviću se ispred raskrnicice i propustiti vozilo 3.....

- U situaciji prikazanoj na slici redoslijed prolaska vozila kroz raskrnicu je:
 - 1 2 3



- Kako ćete postupiti u situaciji prikazanoj na slici, ako vozila zadržavaju pravac kretanja, a upravljate sa vozilom 2:
 - * nastaviću kretanje bez propuštanja vozila
 - * nastaviću kretanje nakon propuštanja samo vozila 3 i 4
 - * nastaviću kretanje uz propuštanje vozila 1

- U situaciji na slici kada vozila zadržavaju pravac kretanja redoslijed prolaska vozila je:
 - 2 1 3 4



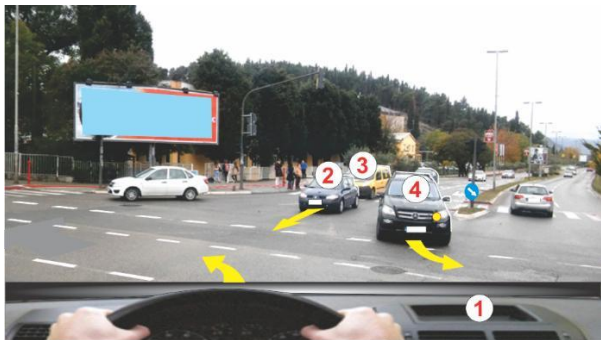
- Kako ćete postupiti u situaciji prikazanoj na slici:
 - * nastaviću kretanje ulijevo bez zaustavljanja kroz raskrnicu
 - * zaustaviću se ispred raskrnicice
 - * nastaviću kretanje pravo kroz raskrnicu

- U situaciji prikazanoj na slici upaljeno žuto svijetlo na semaforu znači:
 - * zabranu prolaza samo pravo
 - * slobodan prolaz samo pravo
 - * zabranu prolaza kroz raskrnicu.....



- Kako ćete postupiti u situaciji prikazanoj na slici, kada policijski službenik bočno ispruženih ruku i tijelom okrenutim prema vozilima 2 i 3 reguliše saobraćaj:
 - * propustiću samo vozila 2 i 3
 - * propustiću samo vozilo 4 i nastaviti kretanja
 - * nastaviću kretanje bez propuštanja vozila 2, 3 i 4

- U situaciji prikazanoj na slici redoslijed prolaska vozila kojima je dozvoljen prolazak je:
 - 1 4



- Kako ćete postupiti u situaciji prikazanoj na slici:
 - * nastaviću kretanje bez propuštanja vozila
 - * neću propustiti vozilo 3
 - * propustiću vozila 2 i 3

- U situaciji prikazanoj na slici sa vozilom 4 se:
 - * mimoilazim sa desne strane
 - * mimoilazim sa lijeve strane.....
 - * obilazim sa desne strane.....



- Kako ćete postupiti u situaciji prikazanoj na slici:
 - * zaustaviću se ispred raskrsnice zbog znaka STOP
 - * nastaviću kretanje, jer zadržavam pravac
 - * zaustaviću se ispred raskrsnice zbog svijetla na semaforu

- U situaciji prikazanoj na slici prolazak kroz raskrsnicu regulisan je:
 - * svjetlosnim saobraćajnim znakom
 - * pravilom desne strane.....
 - * saobraćajnim znakom



- Kako ćete postupiti u situaciji prikazanoj na slici:
 - * nastaviću kretanje pravo jer zadržavam pravac kretanja
 - * nastaviću kretanje pravo jer ne radi semafor
 - * zaustaviću se ispred raskrsnice

- U situaciji prikazanoj na slici dužni ste da postupate:
 - * po saobraćajnim znacima
 - * po semaforu
 - * po pravilu propuštanja vozila samo sa desne strane



- Kako ćete postupiti u situaciji prikazanoj na slici:
 - * propustiću samo vozila koja dolaze sa desne strane
 - * propustiću samo vozila sa lijeve strane
 - * zaustaviću vozilo

- U situaciji prikazanoj na slici redoslijed prolaska vozila kojima je dozvoljen prolazak je:
 - 4 3



- U situaciji prikazanoj na slici vozač vozila 1 treba da:
 - * nastavi kretanje bez propuštanja vozila 2
 - * se zaustavi i nakon propuštanja vozila 2 nastavi kretanje
 - * se zaustavi i prestroji u desnu saobraćajnu traku



- U situaciji prikazanoj na slici:
 - * treba da nastavim kretanje ulijevo
 - * mogu izvršiti prestrojavanje u desnu traku
 - * bez prestrojavanja nastavim kretanje pravo.....

- U prikazanoj situaciji strelice na kolovozu obelježavaju:
 - * obavezan smjer kretanja ulijevo
 - * namjenu saobraćajnih traka
 - * obavezan smjer kretanja udesno



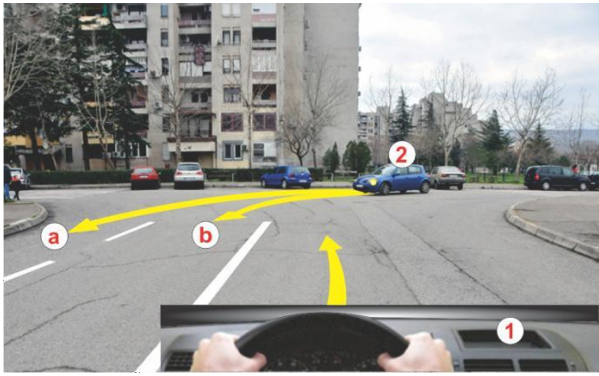
- U raskrsnici kao na slici:
 - * nijesam dužan da propustim vozila u kružnom toku.....
 - * dužan sam da propustim samo vozila koja mi dolaze sa..... desne strane
 - * dužan sam da propustim sva vozila koja se kreću u kružnom toku

- U situaciji prikazanoj na slici teretno vozilo 2:
 - * propisno skreće udesno putanjom a
 - * nepropisno skreće udesno
 - * propisno skreće udesno putanjom b



- Kako ćete postupiti u sitaciji prikazanoj na slici:
 - * zaustaviću se ispred raskrsnice i propustiti vozila 4 i 2
 - * zaustaviću se ispred raskrsnice i propustiti sva vozila
 - * propustiću samo vozilo 3

- U situaciji prikazanoj na slici redosljed prolaska vozila kroz raskrsnicu je:
 - 4 2 1 3



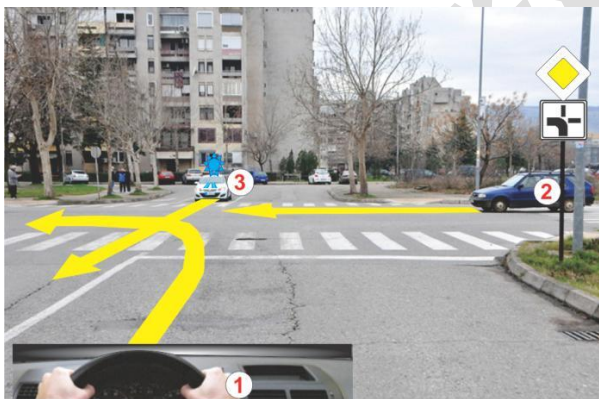
- Kako ćete postupiti u situaciji prikazanoj na slici:
 - * propustiću vozilo 2 i nastaviti kretanje ulijevo
 - * nastaviću kretanje ulijevo ne propuštajući vozilo 2
 - * ubrzaću kretanje vozila i proći ispred vozila 2.....

- U situaciji prikazanoj na slici vozilo 2 se kreće:
 - * propisno putanjom a
 - * propisno putanjom b
 - * propisno bliže desnoj ivici kolovoza



- Kako ćete postupiti u situaciji prikazanoj na slici:
 - * nastaviću kretanje pravo kroz raskrnicu
 - * zaustaviću se ispred raskrsnice pa nastaviti kretanje pravo ..
 - * nastaviću kretanje u lijevo kroz raskrnicu

- U situaciji prikazanoj na slici strelice na kolovozu označavaju:
 - * obavezan smjer
 - * namjenu saobraćajnih traka
 - * putokaz



- Kako ćete postupiti u situaciji prikazanoj na slici:
 - * nastaviću kretanje ulijevo nakon propuštanja vozila 3
 - * nastaviću kretanje ulijevo bez propuštanja vozila 2 i 3
 - * zaustaviću se i propustiti vozila 2 i 3

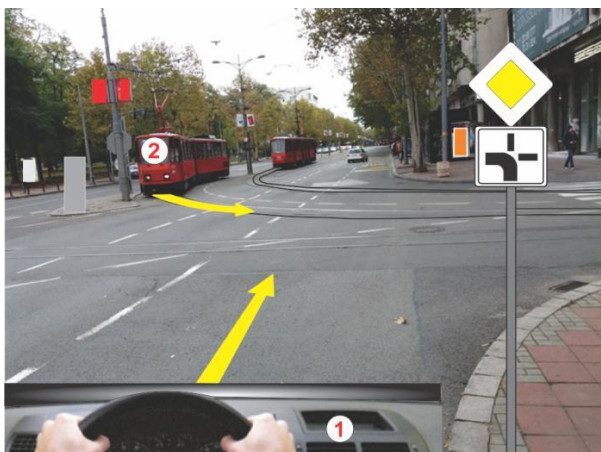
- U situaciji prikazanoj na slici redoslijed prolaska vozila je:

3 1 2



- U situaciji prikazanoj na slici vozilo:
 - * 1 treba da nastavi kretanje bez propuštanja vozila 2
 - * 2 treba da propusti vozilo 1 i nastavi kretanje
 - * 1 treba da propusti vozilo 2 pa da nastavi kretanje

- U situaciji prikazanoj na slici vozač vozila 1 postupiće po:
 - * pravilu propuštanja vozila samo sa desne strane
 - * pravilu prolaska kroz neregulisanu raskrnicu
 - * saobraćajnom znakom



Kako ćete postupiti u sledećoj situaciji:

- * nastaviću kretanje pravo bez propuštanja tramvaja
- * nastaviću kretanje pravo nakon propuštanja tramvaja
- * zaustaviću se i propustiti tramvaj

U situaciji prikazanoj na slici prolazak vozila kroz raskrnicu je regulisan:

- * vertikalnom saobraćajnom signalizacijom
- * prednošću prolaska šinskog vozila
- * pravilom propuštanja vozila samo sa desne strane



Kako ćete postupiti u situaciji prikazanoj na slici:

- * nastaviću kretanje pravo jer imam prvenstvo prolaza
- * nastaviću kretanje smanjenom brzinom
- * zaustaviću se ispred raskrsnice i propustiti vozila iz
- suprotnog smjera

U situaciji prikazanoj na slici dužni ste da postupate po:

- * svetlosnoj saobraćajnoj signalizaciji
- * vertikalnoj saobraćajnoj signalizaciji
- * pravilu propuštanja vozila sa desne strane



U situaciji prikazanoj na slici redoslijed prolaska vozila kroz raskrnicu je:

1 2 3.....

U raskrsnici sa kružnim tokom saobraćaja, kretanje vozila vrši se:

- * u bilo kojem smjeru
- * u smjeru kazaljke na satu
- * u suprotnom smjeru kazaljke na satu

Kako ćete postupiti u situaciji prikazanoj na slici:

- * zaustaviću se i propustiti vozilo 3.....
- * nastaviću kretanje pravo iza vozila 2
- * smanjiću brzinu kretanja i propustiti vozilo 3.....

U situaciji prikazanoj na slici vučno vozilo 3 je tegljač, a vučeno vozilo je:

- * prikolica
- * laka prikolica
- * poluprikolica



- U situaciji prikazanoj na slici, putničko vozilo 1 skreće ulijevo, a traktor 2 zadržava pravac kretanja. Prvenstvo prolaza ima:
 - * traktor 2 jer ima uključeno žuto rotaciono svjetlo
 - * traktor 2 jer zadržava pravac kretanja
 - * putničko vozilo 1

- Za vrijeme kretanja na traktoru se može nalaziti:
 - * vozač i jedno lice.....
 - * samo vozač
 - * vozač i dva lica



- Kako ćete postupiti u situaciji prikazanoj na slici:
 - * nastaviću kretanje pravo kroz raskrnicu jer, je na semaforu zeleno svjetlo
 - * neću ući u raskrnicu zbog gustine saobraćaja
 - * nastaviću kretanje udesno kroz raskrnicu

- U situaciji prikazanoj na slici:
 - * smijem da vršim polukružno okretanje
 - * smijem da se zaustavim u raskrnicu
 - * ne smijem da vršim polukružno okretanje vozila



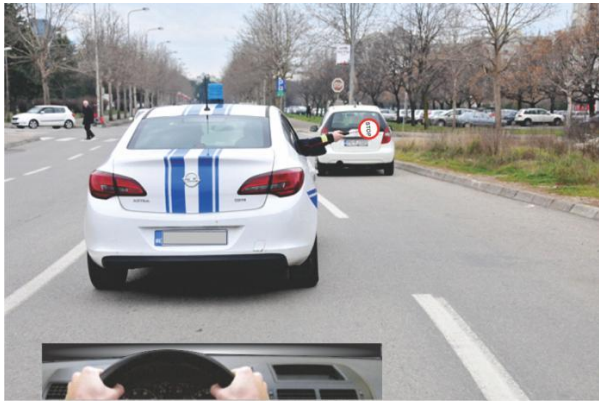
- Vozač putničkog vozila u situaciji kao na slici, treba da:
 - * nastavi kretanje u lijevo bez propuštanja teretnog vozila
 - * nastavi kretanje pravo bez propuštanja teretnog vozila
 - * se zaustavi ispred raskrsnice i propusti teretno vozilo

- U situaciji prikazanoj na slici vozač putničkog vozila postupiće po:
 - * vertikalnoj saobraćajnoj signalizaciji.....
 - * pravilu propuštanja vozila sa desne strane
 - * pravilu propuštanja vozila veće kategorije



- Kako ćete postupiti u situaciji prikazanoj na slici:
 - * zaustaviću vozilo i propustiti pješake
 - * nastaviću kretanje ne propuštajući pješake
 - * sirenom ću upozoriti pješake i nastaviti kretanje.....

- U situaciji prikazanoj na slici poprečne oznake na kolovozu označavaju:
 - * pješački prelaz.....
 - * pješačko ostrvo
 - * stazu za pješake



- U situaciji prikazanoj na slici treba da:
 - * nastavim kretanje desnom saobraćajnom trakom
 - * izvršim preticanje policijskog vozila
 - * zaustavim vozilo

- Znak koji daje ovlašćeni policijski službenik:
 - * obavezujući je za sve učesnike u saobraćaju
 - * ne obavezuje kada se daje iz vozila
 - * obavezujući je samo za bicikliste



- U situaciji prikazanoj na slici vozilo 1 pretiče biciklistu:
 - * nepropisno, jer prelazi u suprotnu saobraćajnu traku
 - * nepropisno, jer ugrožava biciklistu
 - * propisno

- Vozač vozila 1 nakon preticanja dužan je:
 - * da nastavi kretanje saobraćajnom trakom kojom je vršio preticanje
 - * da se vrati u svoju saobraćajnu traku i nastavi kretanje
 - * da nastavi kretanje uz lijevu ivicu kolovoza



- U situaciji prikazanoj na slici brže kretanje vozila kojim upravljáš od vozila 1 i 2:
 - * je radnja preticanja vozila
 - * je radnja obilaženja vozila
 - * ne smatra se radnjom preticanja vozila

- U situaciji prikazanoj na slici vozila 1 i 2, koja se kreću jedno iza drugog:
 - * čine kolonu vozila i ne smiju se preticati
 - * čine kolonu vozila i smiju se preticati
 - * ne čine kolonu vozila



- Na poziciji prikazanoj na slici vozila 1, 2, 3 i 4:
 - * ne smiju da se zaustave ili parkiraju
 - * smiju da se zaustave, ali ne i da se parkiraju
 - * smiju da se zaustave i parkiraju

- Vozač auto-taksi prevoza na ulazu, odnosno izlazu iz garaže:
 - * ne smije da se zaustavi
 - * smije da se zaustavi samo za ulazak ili izlazak putnika.....
 - * smije da se parkira najviše 15 minuta



Radnja u kojoj se vozila 1 i 2 kreću suprotnim smjerovima kao na slici je:

- * ukrštanje
- * obilaženje
- * mimoilaženje

Teret na vozilu 2 prelazi 1,5 m najistureniju tačku na prednjoj strani vozila, a to je:

- * dozvoljeno
- * dozvoljeno, ali mora biti označeno crvenom tablom
- * nije dozvoljeno



U situaciji prikazanoj na slici:

- * ubrzaćeš kretanje kako ne bi ometao pješake.....
- * nećeš propustiti pješake, jer nisu na tvojoj saobraćajnoj traci
- * zaustavićeš vozilo i propustiti pješake

U situaciji prikazanoj na slici oznake na kolovozu znače da se u blizini pješačkog prelaza nalazi:

- * zona škole
- * putokaz do škole
- * dio kolovoza namijenjen za parkiranje školskog autobusa ...



U situaciji prikazanoj na slici, na dijelu kolovoza za dvosmjerni saobraćaj vozilo 2:

- * smije da vrši preticanje
- * smije da vrši preticanje, ako ne ometa vozila iz suprotnog smjera ...
- * ne smije da vrši preticanje

U situaciji prikazanoj na slici razdjelna linija označava:

- * zabranu prelaženja i gaženja preko ove linije
- * dio kolovoza gdje je dozvoljeno gaženje ove linije
- * dio kolovoza gdje je dozvoljeno prelaženje preko ove linije



U situaciji kao na slici vozilo 1 je:

- * propisno parkirano
- * propisno zaustavljeno
- * nepropisno zaustavljeno ili parkirano

Na ulazu-izlazu iz dvorišta vozač:

- * smije da zaustavi vozilo
- * ne smije da se zaustavi ili parkira vozilo
- * smije da parkira vozilo



U situaciji prikazanoj na slici, biciklista se kreće:

- * propisno, jer nema biciklističku traku.....
- * nepropisno
- * propisno uz lijevu ivicu kolovoza.....

U situaciji prikazanoj na slici vozilo 1 je:

- * propisno zaustavljeno
- * propisno zaustavljeno ili parkirano
- * nepropisno zaustavljeno ili parkirano



- Kako ćete postupiti u situaciji kao na slici:
 - * nastaviću kretanje pravo bez propuštanja putničkog vozila 2
 - * propustiću putničko vozilo 2 jer mi dolazi sa desne strane...
 - * pomjeriću vozilo ka lijevoj ivici kolovoza

- Vozač vozila 2 prilikom skretanja ulijevo u situaciji kao na slici će:
 - * nastaviti kretanje bez propuštanja vozila koja se kreću
 - putem na koji on nailazi
 - * nastaviti kretanje jer ima prednost u odnosu na vozilo 1
 - * zaustaviti vozilo i propustiti sva vozila koja se kreću putem na koji on nailazi



- U situaciji prikazanoj na slici:
 - * ne smijem preticati zbog oznaka na kolovozu.....
 - * smijem preticati.....
 - * smijem preticati ako ne prelazim u traku za suprotan smjer..

- U situaciji prikazanoj na slici, na putu van naselja, brzina kojom možete da pretičete:
 - * nije ograničena
 - * je do 80 km/h
 - * je do 20 km/h više od ograničenja



- U situaciji prikazanoj na slici, putničko vozilo 3 uključuje se sa parkinga na kolovoz:
 - * nakon propuštanja putničkog vozila 2
 - * bez propuštanja putničkog vozila 2
 - * bez obaveze prema drugim učesnicima u saobraćaju

- Kako ćete postupiti u situaciji prikazanoj na slici:
 - * zaustaviću se ispred raskrsnice i propustiti pješake
 - * zvučnim signalom ću upozoriti pješake i nastaviti kretanje ..
 - * ubrzaću kretanje kako bih prošao prije pješaka.....



- Vozilo 1 u situaciji prikazanoj na slici kreće se:
 - * nepropisno
 - * propisno sredinom kolovoza.....
 - * propisno, jer je lijeva saobraćajna traka zauzeta vozilom -.

- U situaciji kao na slici putničko vozilo 2:
 - * smije da se zaustavi ili parkira
 - * smije da se zaustavi
 - * ne smije da se zaustavi ili parkira



- U situaciji prikazanoj na slici:
 - * smijem izvršiti preticanje putničkog vozila
 - * ne smijem, jer je kolovoz u lijevoj krivini
 - * ne smijem, jer je oznakama na kolovozu zabranjeno

- U situaciji prikazanoj na slici razdjelna isprekidana linija:
 - * razdvaja kolovoz i ne smije se prelaziti preko nje
 - * razdvaja kolovoz i smije se gaziti i prelaziti preko nje
 - * razdvaja kolovoznu traku i ne smije se prelaziti preko nje ..



- Kako ćete postupiti u situaciji kao na slici, kad vas pretiče putničko vozilo 2:
 - * povećaću brzinu kretanja
 - * pomjeriću vozilo ka desnoj ivici kolovoza
 - * pomjeriću vozilo ka lijevoj ivici kolovoza

- Znak izričite naredbe prikazan na slici važi:
 - * do prve raskrsnice
 - * do prvog znaka obavještenja
 - * do prvog znaka opasnosti



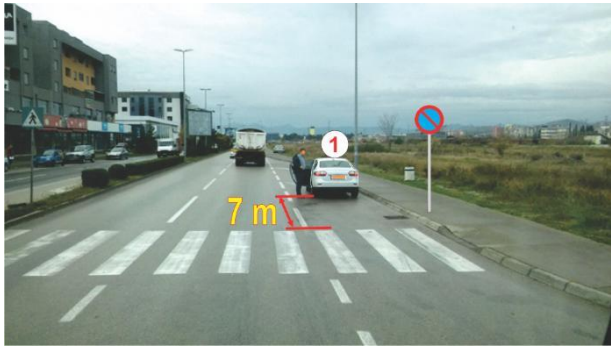
- U situaciji prikazanoj na slici vozač teretnog vozila 1 treba da:
 - * ubrza vozilo i nastavi kretanje ne propuštajući pješake
 - * propusti samo pješaka označenog sa a i nastavi kretanje ...
 - * zaustavi se i propusti sve pješake

- U situaciji prikazanoj na slici vozač teretnog vozila 1 neposredno nakon prolaska pješačkog prelaza:
 - * smije da se zaustavi ili parkira
 - * smije da se zaustavi
 - * ne smije da se zaustavi ili parkira



- U poziciji prikazanoj na slici putničko vozilo 1 je:
 - * propisno zaustavljeno
 - * propisno zaustavljeno ili parkirano.....
 - * nepropisno zaustavljeno ili parkirano.....

- Na slici prikazani znak obavještenja je:
 - * udaljenost parkinga.....
 - * vremensko ograničenje parkiranja
 - * parking samo u određenom vremenu.....



U situaciji kao na slici putničko vozilo 1:

- * smije da se parkira
- * ne smije da se zaustavi ili parkira
- * smije da se zaustavi

Na kom odstojanju od obilježenog pješačkog prelaza vozač smije da se zaustavi ili parkira:

- * najmanje 10 metara
- * najmanje 5 metara
- * najmanje 7 metra



U situaciji prikazanoj na slici vozilo 2 kreće se:

- * propisno, ako ne ometa vozila iz suprotnog smjera
- * propisno
- * nepropisno

U situaciji prikazanoj na slici vozač vozila 2 treba da:

- * se kreće što bliže razdjelnoj liniji
- * se kreće što bliže desnoj ivici kolovoza
- * se kreće po sredini saobraćajne trake

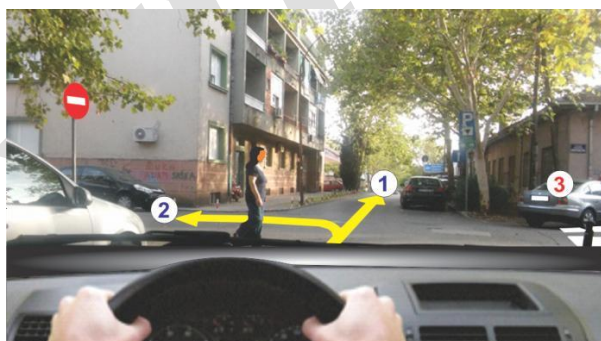


U situaciji kao na slici:

- * nastaviću kretanje lijevo kroz raskrnicu
- * nastaviću kretanje desno kroz raskrnicu
- * nastaviću kretanje pravo kroz raskrnicu

Horizontalne oznake na kolovozu znače:

- * namjenu saobraćajnih traka
- * obavezan smjer
- * linije usmjeravanja

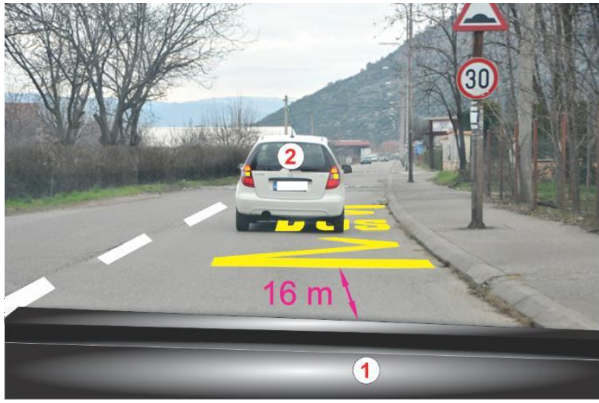


U situaciji prikazanoj na slici kroz raskrnicu proći ćete:

- * putanjom 1 bez propuštanja pješaka
- * putanjom 2 nakon propuštanja pješaka.....
- * putanjom 1 nakon propuštanja pješaka

U situaciji kao na slici vozilo 3:

- * smije da se zaustavi
- * ne smije da se zaustavi ili parkira
- * smije da se zaustavi ili parkira



- Putničko vozilo 2 kao na slici:
 - * ne smije da se zaustavi ili parkira
 - * smije da se zaustavi i parkira
 - * smije da se zaustavi

- U situaciji prikazanoj na slici:
 - * ne smijem da se zaustavim ili parkiram
 - * smijem da se zaustavim ili parkiram
 - * ne smijem da se parkiram



- U situaciji prikazanoj na slici vozilo 1 pretiče biciklistu:
 - * propisno, jer je uključen lijevi pokazivač pravca
 - * propisno, jer nema znaka za zabranu preticanja
 - * nepropisno zbog prelaska preko neisprekidane linije.....

- Biciklista u situaciji na slici u naselju kreće se:
 - * nepropisno, jer treba da se kreće trotoarom
 - * nepropisno, jer treba da nosi zaštitnu kacigu
 - * propisno uz desnu ivicu kolovoza.....



- U situaciji na slici, vozim teretno vozilo sa prikolicom i mimoilazim se sa teretnim vozilom 2, zbog nedovoljne širine kolovoza za bezbjedno mimoilažnje:
 - * treba da se zaustavi teretno vozilo 2 i omogući meni prolaz .
 - * treba da se zaustavim i omogućim prolazak teretn. vozilu 2 .
 - * treba da se zaustavimo i dogovorimo o redoslijedu prolaska

- Saobraćajni znak na slici znači:
 - * da je kolovoz u nizbrdici do 6%
 - * da je poprečni nagib kolovoza do 6%
 - * da je kolovoz u usponu do 6%



- Kako ćete postupiti u situaciji kao na slici, kada se vozilo 2 uključuje sa zemljanog puta na kolovoz:
 - * prestrojiću se u lijevu kolovoznu traku, kako ne bih ometao vozača vozila 2 da se uključi na kolovoz
 - * nastaviću kretanje pravo bez propuštanja vozila 2
 - * zaustaviću se i omogućiću uključenje vozila 2 jer mi dolazi sa desne strane

- U situaciji kao na slici saobraćajni znak važi do:
 - * prevoja kolovoza
 - * narednog znaka ograničenja brzine
 - * prve raskrsnice



- U situaciji prikazanoj na slici teretno vozilo 2 je:
- * zaustavljeno propisno
 - * parkirano ili zaustavljeno nepropisno
 - * parkirano ili zaustavljeno propisno

- U situaciji prikazanoj na slici prolazeći pored vozila 2 vršiš radnju:
- * mimoilaženja
 - * prestrojavanja
 - * obilaženja



- U situaciji prikazanoj na slici na putu za saobraćaj u oba smjera vozač vozila 1 smije da koristi:
- * obje kolovozne trake
 - * desnu kolovoznu traku
 - * lijevu kolovoznu traku

- U situaciji prikazanoj na slici vozač vozila 1 u podvožnjaku:
- * smije da se parkira
 - * ne smije da se zaustavi ili parkira
 - * smije da se zaustavi uz desnu ivicu kolovoza



- U situaciji prikazanoj na slici vozilo 1:
- * smije da se pretiče
 - * ne smije da se pretiče zbog oznaka na kolovozu
 - * ne smije da se pretiče sa lijeve strane

- U situaciji prikazanoj na slici oznake na kolovozu znače:
- * dozvoljeno preticanje iz suprotnog smjera
 - * dozvoljeno preticanje u smjeru kretanja
 - * dozvoljeno preticanje samo teretnih vozila



- U situaciji prikazanoj na slici:
- * nijesam dužan da propustim pješaka
 - * dužan sam da uključim sirenu i nastavim kretanje
 - * dužan sam da propustim pješaka

- Da bi pješak prešao kolovoz na pješačkom prelazu na bezbjedan način, kao na slici:
- * dužan je da podigne ruku, pa stupi na pješački prelaz
 - * nije dužan da se uvjeri da ometa ostale učesnike
 - * dužan je da se uvjeri da time ne ometa ostale učesnike



Vozilo 1 u poziciji prikazanoj na slici je:

- * parkirano propisno
- * nepropisno zaustavljeno ili parkirano
- * propisno zaustavljeno ili parkirano.....

Vozilo 1 u situaciji prikazanoj na slici je:

- * na saobraćajnoj traci u smjeru kretanja
- * na saobraćajnoj traci za suprotan smjer kretanja
- * na obilježenom parking mjestu



U situaciji prikazanoj na slici vozila uz desnu ivicu kolovoza su:

- * nepropisno zaustavljena ili parkirana
- * propisno zaustavljena ili parkirana.....
- * zaustavljena propisno.....

Uzdružna neisprekidana bijela linija, u situaciji kao na slici, označava:

- * ivicu kolovoza
- * razdjelnu liniju
- * ivičnu liniju



U situaciji prikazanoj na slici putničko vozilo 2:

- * polukružno se okreće u skladu sa propisima
- * propisno skreće ulijevo
- * nepropisno se polukružno okreće

Uzdružna neisprekidana linija dijeli kolovoz:

- * na kolovozne trake
- * na saobraćajne trake
- * na dva kolovoza



U situaciji prikazanoj na slici biciklista se:

- * nepropisno kreće jer treba da gura biciklo pored sebe
- * propisno kreće
- * nepropisno kreće pješačkim prelazom.....

U situaciji prikazanoj na slici, crvene široke uzdužne linije preko pješačkog prelaza označavaju:

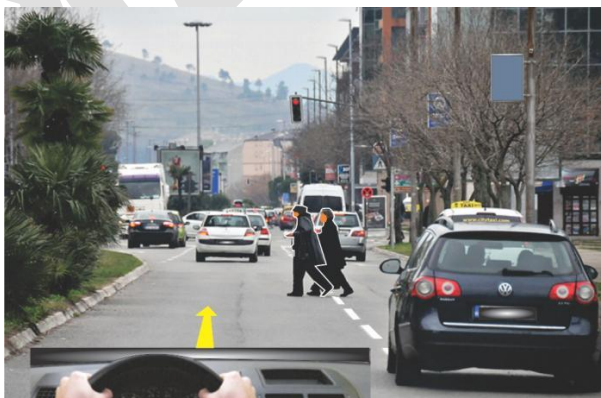
- * biciklističke staze
- * biciklističke trake
- * staze za trčanje pješaka

U situaciji prikazanoj na slici:

- * nastaviću kretanje ne propuštajući pješake
- * usporiću kretanje vozila i propustiti pješake
- * ubrzaću kretanje vozila da bih prošao ispred pješaka

U situaciji prikazanoj na slici, kada pješaci prelaze kolovoz dužni su da:

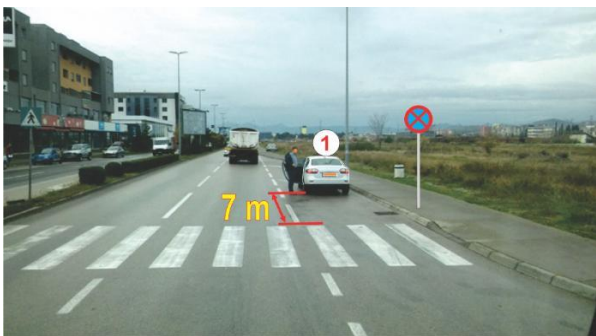
- * kolovoz prelaze najkraćim putem
- * kolovoz prelaze gdje je najmanje učesnika u saobraćaju
- * kolovoz prelaze što sporije





- U situaciji prikazanoj na slici policijsko vozilo 2 je:
 - * propisno zaustavljeno ili parkirano
 - * nepropisno parkirano
 - * nepropisno zaustavljeno ili parkirano.....

- U situaciji prikazanoj na slici:
 - * ne smijem da se zaustavim ili parkiram iza vozila 2
 - * smijem da se zaustavim ili parkiram iza vozila 2
 - * smijem da se parkiram pored vozila 2



- U situaciji kao na slici vozač vozila 1:
 - * smije da se zaustavi ili parkira
 - * ne smije da se zaustavi ili parkira
 - * ne smije da se parkira, a smije da se zaustavi

- Na odstojanju manjem od pet metara ispred ili iza obilježenog pješačkog prelaza vozač sa vozilom:
 - * smije da se zaustavi
 - * smije da se zaustavi ili parkira
 - * ne smije da se zaustavi ili parkira.....

AUTO ŠKOLA GAS



- Na slici je prikazan saobraćajni znak:
 - * biciklistički prelaz
 - * staza za bicikliste
 - * biciklisti na putu



- Na slici su prikazani saobraćajni znaci koji označavaju:
 - * zabrana zaustavljanja.....
 - * zabrana zaustavljanja i parkiranja.....
 - * zabrana parkiranja



- Na slici je prikazan saobraćajni znak:
 - * obavezan smjer
 - * put sa jednosmjernim saobraćajem
 - * dozvoljeni smjer



- Na slici je prikazan saobraćajni znak:
 - * zabrana saobraćaja za vozila čija ukupna masa ne prelazi određenu masu na znaku...
 - * zabrana saobraćaja za vozila čija nosivost prelazi određenu masu na znaku
 - * zabrana saobraćaja za vozila čija ukupna masa prelazi određenu masu na znaku



- Na slici su prikazani saobraćajni znaci koji označavaju:
 - * obavezan smjer u naznačenom vremenu
 - * obavezno skretanje ulijevo u naznačenom vremenu
 - * obavezno skretanje ulijevo u periodu od 8 časova pa do 18 časova

od 18 - 08 h



- Na slici je prikazan saobraćajni znak:
 - * biciklistička traka
 - * biciklistička staza
 - * traka za kretanje biciklista



- Na slici je prikazan saobraćajni znak:
 - * zabrana zaustavljanja vozila
 - * zaustavljena vozila na putu
 - * kolona zaustavljenih vozila



- Na slici je prikazan saobraćajni znak:
 - * Andrejin krst sa jednim i po kolosjekom
 - * Andrejin krst sa dva ili više kolosjeka
 - * Andrejin kolosjek sa jednim ili više kolosjeka



- Na slici je prikazan saobraćajni znak:
 - * opasna dionica puta
 - * opasnost na putu
 - * opasnost od odrona u dužini od 300 m.....



- Na slici je prikazan saobraćajni znak:
 - * prvenstvo prolaza u odnosu na vozila iz suprotnog smjera
 - * vozila iz suprotnog smjera imaju prvenstvo prolaza
 - * prvenstvo prolaza vozila koja se kreću niz nagib



- Na slici je prikazan saobraćajni znak:
 - * nailazak na most na autoputu
 - * autoput
 - * međunarodni put



- Na slici je prikazan saobraćajni znak:
 - * avionska pista
 - * blizina avionske piste
 - * blizina aerodroma



- Na slici je prikazan saobraćajni znak:
 - * predputokaz
 - * prestrojavanje vozila sa nazivima naseljenih mjesta
 - * tabla za usmjeravanje



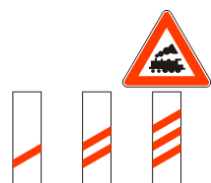
- Na slici je prikazan saobraćajni znak:
 - * zabrana saobraćaja u oba smjera
 - * zabrana saobraćaja u jednom smjeru
 - * dozvoljen saobraćaj u oba smjera



- Na slici je prikazan saobraćajni znak:
 - * zabrana saobraćaja za bicikle
 - * biciklistička staza
 - * biciklisti na putu



- Na slici je prikazan saobraćajni znak:
 - * pokretni most
 - * oštećenje na kolovozu
 - * opasan uspon



- Na slici je prikazan saobraćajni znak:
 - * prelaz puta preko željezničke pruge sa branicima ili polubranicama
 - * prelaz puta preko željezničke pruge bez branicima ili polubranika
 - * približavanje tramvajskoj pruži



- Na slici je prikazan saobraćajni znak:
 - * najveća dozvoljena brzina
 - * obavezna brzina
 - * brzina koja se preporučuje



- Na slici je prikazan saobraćajni znak:
 - * obavezno zaustavljanje
 - * ukrštanje sa putem sa prvenstvom prolaza
 - * ukrštanje sa sporednim putem



- Na slici je prikazan saobraćajni znak:
 - * nailaženje na semafor
 - * nailaženje na željezničku prugu
 - * nailaženje na radove na putu



- Na slici, strelice na kolovozu služe za:
 - * usmjeravanje vozila
 - * obilježavanje obaveznog smjera kretanja vozila
 - * obilježavanje namjene saobraćajnih traka.....



- Udvojena puna linija označava:
 - * ivicu kolovoza
 - * biciklističku stazu
 - * zabranu prelaska preko te linije ili kretanja po njima



- Na slici je prikazan saobraćajni znak:
 - * zabrana preticanja svih motornih vozila osim motocikla bez prikolice i mopeda
 - * zabrana preticanja svih motornih vozila
 - * zabrana preticanja svih motornih vozila, osim mopeda



- Na slici je prikazan saobraćajni znak:
 - * prelaz puta preko željezničke pruge bez branika
 - * prelaz puta preko željezničke pruge sa branicima ili polubranicima
 - * prelaz puta preko željezničke pruge bez branika ili polubranika



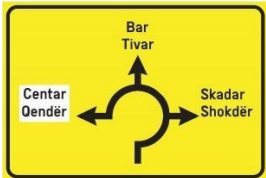
- Na slici je prikazan saobraćajni znak:
 - * prelaz za životinje na putu
 - * životinje na putu
 - * divljač na putu



- Na slici je prikazan saobraćajni znak:
 - * zabrana saobraćaja za vozila koja ne prekoračuju određeno osovinsko opterećenje ...
 - * zabrana saobraćaja za vozila koja prekoračuju određeno osovinsko opterećenje
 - * zabrana saobraćaja za vozila koja ne prekoračuju nosivost označenu na znaku



- Na slici je prikazan saobraćajni znak:
 - * put sa jednosmjernim saobraćajem za teretna i priključna vozila
 - * obavezan smjer za vrste vozila koje nijesu date na znaku
 - * obilaznica za određene vrste vozila



- Na slici je prikazan saobraćajni znak:
 - * kružni tok saobraćaja
 - * raskrsnica sa kružnim tokom saobraćaja
 - * kružna raskrsnica



- Na slici su prikazani saobraćajni znaci koji označavaju:
 - * blizinu dionice puta na kojem je snijeg
 - * blizinu dionice puta na kome se snijeg čisti mašinski
 - * blizinu dionice puta na kojem je poledica i led



- Na slici je prikazan saobraćajni znak:
 - * prvenstvo prolaza u odnosu na vozila iz suprotnog smjera
 - * prvenstvo prolaza za vozila iz suprotnog smjera
 - * saobraćaj u oba smjera



- Na slici je prikazan saobraćajni znak:
 - * prestanak najmanje dozvoljene brzine
 - * prestanak ograničenja brzine
 - * prestanak brzine koja se preporučuje



- Na slici su prikazani saobraćajni znaci koji označavaju:
 - * zabrana saobraćaja za motorna vozila čija širina prelazi širinu označenu na znaku
 - * zabrana saobraćaja za teretna vozila čija dužina prelazi dužinu označenu na znaku ..
 - * zabrana saobraćaja za teretna vozila čija širina prelazi širinu označenu na znaku



- Na slici je prikazan saobraćajni znak:
 - * zabrana kretanja za pješake po kolovozu
 - * zabrana saobraćaja za pješake
 - * zabrana kretanja za pješake po kolovozu van naselja



- Na slici je prikazan saobraćajni znak:
 - * tabla za usmjeravanje
 - * predznak za obilazak
 - * putokaz za obilazak



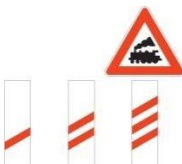
- Na slici je prikazan saobraćajni znak:
 - * putokaz za izlazak sa auto-puta
 - * naziv naseljenog mjesta.....
 - * naziv petlje



- Na slici je prikazan saobraćajni znak:
 - * putokaz za naseljeno mjesto
 - * strelasti putokaz
 - * usmjeravajuća tabla za naseljeno mjesto



- Na slici je prikazan saobraćajni znak:
 - * prelazak sa dvije saobraćajne trake na jednu u istom smjeru kretanja
 - * površina na kolovozu na kojoj se dvije saobraćajne trake spajaju u jednu
 - * naizmjenično propuštanje vozila



- Na slici je prikazan saobraćajni znak:
 - * približavanje prelazu puta preko željezničke pruge sa branicima ili polubranicima ...
 - * približavanje prelazu puta preko željezničke pruge
 - * približavanje prelazu preko željezničke pruge bez branika ili polubranika



- Na slici je prikazan saobraćajni znak:
 - * prevrtanje ili iskliznuće vozila
 - * klizav kolovoz
 - * led i poledica na putu



- Na slici je prikazan saobraćajni znak:
 - * ograničenje brzine kretanja
 - * brzina koja se preporučuje
 - * najmanja dozvoljena brzina



- Na slici je prikazan saobraćajni znak:
 - * odronjavanje kamena
 - * prštanje kamena na putu
 - * klizište na putu





- Na slici su prikazani saobraćajni znaci koji označavaju:
 - * pokretne stepenice na udaljenosti 10 metara
 - * podzemni ili nadzemni pješački prelaz na udaljenosti 10 metara
 - * ulazak u garažu na udaljenosti do 10 metara



- Na slici je prikazan saobraćajni znak:
 - * obavezna upotreba lanaca za snijeg
 - * opasnost od snijega
 - * opasnost od poledice



- Na slici je prikazan saobraćajni znak:
 - * zabrana saobraćaja za sva motorna vozila osim za motocikle
 - * zabrana saobraćaja za motocikle
 - * zabrana saobraćaja za bicikle sa motorom



- Na slici je prikazan saobraćajni znak:
 - * najmanje odstojanje između parkiranih vozila
 - * najmanje odstojanje između vozila
 - * potrebno rastojanje da bi se vozila mimoišla



- Na slici je prikazan saobraćajni znak:
 - * predznak za obilazak sa desne strane
 - * preputokaz za izlaz do određenog mjesta
 - * putokaz za preostrojanje za kretanje do određenog mjesta



- Na slici je prikazan saobraćajni znak:
 - * predznak za neposredno regulisanje saobraćaja na mjestu na kome se izvode radovi.
 - * regulisanje saobraćaja u raskrsnici pomoću zastavice
 - * završetak puta zbog izvođenja radova



- Na slici je prikazan saobraćajni znak:
 - * zabrana zaustavljanja
 - * zabrana saobraćaja u jednom smjeru
 - * zabrana parkiranja



- Na slici je prikazan saobraćajni znak:
 - * dvostruka opasna krivina ili više uzastopnih krivina od kojih je prva na desno
 - * dvostruka krivina ili više uzastopnih krivina od kojih je prva na desno
 - * dvostruka opasna krivina ili više uzastopnih krivina od kojih je prva na lijevo



- Na slici su prikazani saobraćajni znaci koji označavaju:
 - * najmanje dozvoljenu brzinu u dužini puta od 2000 metara
 - * brzinu koja se preporučuje u dužini puta od 2000 metara
 - * najmanje dozvoljenu brzinu nakon pređenih 2000 metara



od 18 - 08 h



- Na slici su prikazani saobraćajni znaci koji označavaju zabranu saobraćaja za motorna vozila koja vuku:
 - * laku prikolicu u naznačenom vremenu
 - * poluprikolicu u naznačenom vremenu
 - * priključno vozilo u naznačenom vremenu

- Na slici je prikazan saobraćajni znak:
 - * obavezan izlaz u slučaju opasnosti
 - * udaljenost izlaza u slučaju opasnosti
 - * putokaz za pješake

- Na slici je prikazan saobraćajni znak:
 - * početak saobraćajne trake za spora vozila
 - * završetak saobraćajne trake za spora vozila
 - * završetak saobraćajne trake za prinudno zaustavljanje

- Na slici je prikazan saobraćajni znak:
 - * zabrana saobraćaja za vozila sa ceradom
 - * nailazak na neravan kolovoz
 - * zabrana saobraćaja za cistijerne

- Na slici je prikazan saobraćajni znak:
 - * najmanja dozvoljena brzina
 - * ograničenje brzine
 - * brzina koja se preporučuje

- Na slici je prikazan saobraćajni znak:
 - * djeca na putu
 - * zona škole
 - * staza za pješake

- Na slici je prikazan saobraćajni znak:
 - * kamenje pršti
 - * neučvršćena bankina
 - * oštećen kolovoz

- Na slici je prikazan saobraćajni znak:
 - * zabrana saobraćaja za vozila označena simbolom
 - * zabrana saobraćaja za teretna vozila
 - * dozvoljen saobraćaj za vozila označena simbolom



- Na slici je prikazan saobraćajni znak:
 - * ukrštanje puteva sa prvenstvom prolaza
 - * nailazak na put sa prvenstvom prolaza
 - * pružanje puta sa prvenstvom prolaza



- Na slici je prikazan saobraćajni znak:
 - * raskrsnica sa kružnim tokom saobraćaja
 - * kružni tok saobraćaja
 - * obavezno polukružno okretanje



- Na slici je prikazan saobraćajni znak:
 - * ukrštanje puteva iste važnosti
 - * obavezno zaustavljanje
 - * ukrštanje sa putem sa prvenstvom prolaza



- Na slici je prikazan saobraćajni znak:
 - * zona usporenog saobraćaja
 - * djeca na putu
 - * dječje igralište



- Na slici je prikazan saobraćajni znak:
 - * kružna raskrsnica
 - * raskrsnica sa kružnim tokom saobraćaja
 - * kružni tok saobraćaja



- Na slici je prikazan saobraćajni znak:
 - * radovi na putu
 - * otklanjanje odrona na putu
 - * radovi na uklanjanju kamena na putu



- Na slici su prikazani saobraćajni znaci koji označavaju:
 - * parkiranje na trotoaru poprečno osi kolovoza
 - * parkiranje na trotoaru upravno na podužnu osu kolovoza
 - * parkiranje na trotoaru paralelno sa podužnom osom kolovoza



- Na slici je prikazan saobraćajni znak:
 - * broj međunarodnog puta
 - * broj regionalnog puta
 - * broj magistralnog puta



- Na slici je prikazan saobraćajni znak:
 - * putokaz za naseljena mjesta
 - * preputokaz za izlaz
 - * tabla za usmjeravanje



- Na slici je prikazan saobraćajni znak:
 - * zajednička staza za bicikliste i pješake
 - * razdvojene staze za bicikliste i pješake
 - * zabrana saobraćaja za bicikliste i pješake



- Na slici je prikazan saobraćajni znak:
 - * zabrana prolaza bez zaustavljanja
 - * zabrana prolaza bez zaustavljanja na carinskom prelazu.....
 - * zabrana prolaza zbog naplate putarine



- Na slici je prikazan saobraćajni znak:
 - * ukrštanje sa putem sa prvenstvom prolaza
 - * ukrštanje sa sporednim putem
 - * obavezno zaustavljanje



- Na slici je prikazan saobraćajni znak:
 - * prelaz puta preko željezničke pruge sa branicima ili polubranicima
 - * prelaz puta preko željezničke pruge bez branika ili polubranika
 - * približavanje prelazu puta preko željezničke pruge



- Na slici je prikazan saobraćajni znak:
 - * predputokazna tabla za lijevo skretanje
 - * tabla za usmjeravanje
 - * putokazna tabla



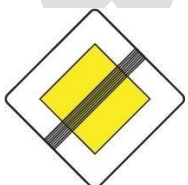
- Na slici je prikazan saobraćajni znak:
 - * zabrana preticanja za teretna vozila
 - * zabrana preticanja za sva motorna vozila
 - * zabrana preticanja teretnih vozila



- Na slici su prikazani saobraćajni znaci koji označavaju:
 - * dozvoljeno skretanje ulijevo u naznačenom vremenu
 - * zabrana polukružnog okretanja u naznačenom vremenu
 - * zabrana skretanja ulijevo u naznačenom vremenu



- Na slici je prikazan saobraćajni znak:
 - * obavezan smjer prvo udesno, pa ulijevo i izlazak iz raskrsnice
 - * put sa jednosmjernim saobraćajem uz obavezno skretanje udesno pa ulijevo
 - * smjer kretanja vozila koje namjerava da skrene ulijevo na raskrsnici na kojoj je skretanje ulijevo zabranjeno



- Na slici je prikazan saobraćajni znak:
 - * put sa prvenstvom prolaza
 - * završetak puta sa prvenstvom prolaza
 - * pružanje puta sa prvenstvom prolaza



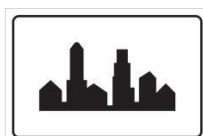
- Na slici je prikazan saobraćajni znak:
 - * trolejbuska pruga
 - * tramvajska pruga
 - * šinsko vozilo na putu



- Na slici je prikazan saobraćajni znak:
 - * suženje puta sa desne strane
 - * suženje puta sa lijeve strane
 - * desna kolovozna traka nije u pravcu



- Na slici je prikazan saobraćajni znak:
 - * zabrana saobraćaja za vozila koja ne prekoračuju određenu dužinu
 - * zabrana saobraćaja za vozila koja prekoračuju određenu dužinu
 - * zabrana saobraćaja za teretna motorna vozila čija je dužina do 10 metara



- Na slici je prikazan saobraćajni znak:
 - * gradsko područje
 - * industrijska zona
 - * naseljeno mjesto



- Na slici je prikazan saobraćajni znak:
 - * traka za kretanje teretnih vozila
 - * način korišćenja saobraćajne trake
 - * obavezno kretanje teretnih vozila





- Svijetla na semaforu kao na slici imaju značenje:
 - * skori prestanak dozvoljeng kretanja vozila u pravcu strelica.....
 - * skori prestanak zabrane kretanja vozaču i priprema za slobodno
 - kretanje vozilom u pravcu strelica
 - * dozvoljeno kretanje vozaču u pravcu strelica

- Strelice koje označavaju dozvoljeni smjer kretanja su:
 - * crne na zelenoj podlozi
 - * zelene boje na crnoj podlozi
 - * crvene boje na zelenoj podlozi



- Horizontalno predručena ruka, kao na slici obavezuje:
 - * vozača u čijem se smjeru daje znak da zaustavi vozilo
 - * sve učesnike u saobraćaju da ubrzaju kretanje
 - * vozača u čijem smjeru se daje ovaj znak da ubrza kretanje vozila....

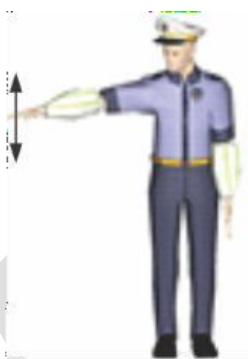
- Znak koji daje policijski službenik na slici:
 - * može se davati samo na raskrsnici
 - * može se davati na raskrsnici i na otvorenom putu
 - * može se davati samo na otvorenom putu



- Na slici je prikazan graničnik koji označava dio kolovoza na kojem je:
 - * zabranjen saobraćaj zbog prepreke na putu
 - * zabranjen saobraćaj zbog ulivanja sa prilaznog puta
 - * zabranjen saobraćaj zbog završetka saobraćajne trake



- Na slici je prikazan:
 - * semafor za regulisanje obilaženja sa desne strane
 - * semafor za regulisanje prolaska šinskih vozila
 - * semafor za regulisanje promjene saobraćajne trake



- Ako policijski službenik kao na slici lagano maše rukom, to znači da vozač u čijem se smjeru daje taj znak:
 - * treba da smanji brzinu kretanja
 - * treba da se zaustavi
 - * treba da ubrza kretanje

- Znak koji daje policijski službenik na slici je obavezujući:
 - * samo van naselja vozaču u čujem smjeru se daje taj znak
 - * za vozača u čijem smjeru se daje taj znak
 - * samo u naselju vozaču u čijem smjeru se daje taj znak



- Svjetlosna strelica zelene boje označava:
 - * da vozač treba da obrati pažnju na visinu vozila
 - * da vozač zaustavi vozilo
 - * da je vozaču dozvoljeno kretanje.....

- Svjetlosni znaci kao na slici se koriste za regulisanje:
 - * saobraćaja na naplatnim rampama
 - * saobraćaja na trakama sa promjenljivim smjerom kretanja
 - * prolaska kroz tunel



- Verikalno podignuta ruka sa položajem šake policijskog službenika kao na slici znači:
 - * slobodan prolaz za sva vozila
 - * slobodan prolaz za vozila koja dolaze sa boka
 - * obavezno zaustavljanje za sve učesnike.....

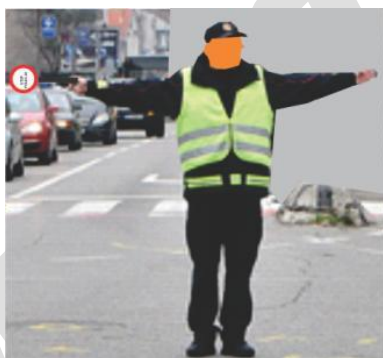
- Znak koji daje policijski službenik na slici:
 - * može se davati iz vozila
 - * može se davati iz vozila, ali samo sa tablicom STOP
 - * ne može se davati iz vozila



- Svjetlosni saobraćajni znak koji je dat na slici, kada se naizmjenično uključuju dva okrugla crvena svjetla znači:
 - * zabranu kretanja vozaču na mjestu prelaza puta preko pruge
 - * zabranu kretanju šinskog vozila
 - * zabranu kretanja svih učesnika u saobraćaju



- Na slici je prikazan semafor za regulisanje kretanja:
 - * bicikala samo po biciklističkim trakama
 - * bicikala i mopeda samo po biciklističkim stazama
 - * bicikala i mopeda po biciklističkim trakama.....



- Znak koji daje policijski službenik, kao na slici može se davati:
 - * na raskrsnici, ali samo sa stop tablicom
 - * na raskrsnici i na otvorenom putu
 - * na otvorenom putu, ali samo sa stop tablicom

- Znak koji daje policijski službenik na slici znači da vozači vozila:
 - * koja dolaze sa njegovih bočnih strana imaju pravo prvenstva
 - * kojima su okrenuta leđa imaju pravo prvenstva
 - * nastave kretanje u skladu sa značenjem svjetala na semaforu.....



- Na slici je prikazan kosnik koji:
 - * označava traku za spora vozila
 - * označava mjesto otvaranja trake
 - * označava mjesto zatvaranja trake



- Na slici je prikazan:
 - * uređaj za regulisanje kretanja tramvaja
 - * uređaj za regulisanje kretanja pješaka
 - * uređaj za označavanje usmjerenosti kolosijeka



- Horizontalno odručena ruka policijskog službenika, kao na slici znači da:
 - * vozač tog vozila smanji brzinu kretanja
 - * vozač tog vozila uspori vozilo i nastavi kretanje ulijevo
 - * je vozač tog vozila obavezan da zaustavi vozilo

- Znak koji daje policijski službenik na slici:
 - * može se davati i na raskrsnici i na otvorenom putu
 - * može se davati samo u naseljenom mjestu
 - * može se davati samo na otvorenom putu



- Privremena saobraćajna signalizacija data na slici označava:
 - * zapreku na putu
 - * vertikalnu zapreku
 - * usmjeravajući branik

- Prikazana svjetlosna signalizacija treba da je uključena:
 - * noću i u uslovima smanjene vidljivosti
 - * ako je veliki protok saobraćaja
 - * samo na lokalnim putevima

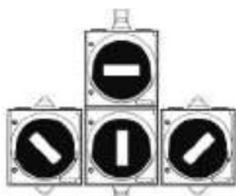


- Položaj tijela policijskog službenika sa rukama horizontalno odručenim, znači da vozila:
 - * kojima su okrenuta leđa imaju pravo prolaska
 - * koja dolaze sa njegove bočne strana imaju pravo prolaska
 - * da su svi vozači obavezni da zaustave vozilo

- Znak koji daje policijski službenik na slici:
 - * može se davati samo na raskrsnici
 - * može se davati i na raskrsnici i na otvorenom putu
 - * može se davati samo na otvorenom putu



- Poprečne oznake na kolovozu predstavljaju:
 - * poprečnu ivicu kolovoza
 - * graničnu liniju kolovoza
 - * liniju zaustavljanja



- Ako vozila javnog gradskog prevoza koriste istu saobraćajnu traku kojom se kreću i šinska vozila, uređaj koji je prikazan na slici koristi se za regulisanje kretanja:
 - * tramvaja i autobusa
 - * samo autobusa
 - * samo tramvaja



- Kombinovani znak podizanje ruke i upotreba pištaljke, kao na slici, predstavlja:

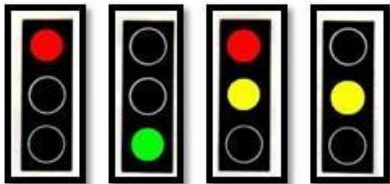
- * zabranu prolaza za sve vozače
- * slobodan prolaz za vozila koja dolaze samo sa bočne strane.....
- * zabranu prolaza za vozila koja dolaze samo sa bočne strane

- Znak koji daje policijski službenik na slici:

- * ne može se davati sa pištaljkom u raskrsnici.....
- * može se davati sa pištaljkom u raskrsnici
- * ne može se davati sa STOP tablicom

- Na slici su prikazana svjetla na semaforu, a redoslijed uključenja svjetala je:

- * 1-2-3-4
- * 1-4-3-2
- * 1-3-2-4



1 2 3 4

- Na semaforima sa trobojnim svjetlima:

- * zeleno svijetlo može biti trepćuće
- * zeleno svijetlo ne može biti trepćuće
- * zeleno svijetlo može biti uključeno sa crvenim svijetlom

- Položaj tijela policijskog službenika kao na slici, znači da vozila:

- * koja dolaze sa njegove bočne strane nemaju pravo prolaska
- * da su svi vozači obavezni da zaustave vozilo
- * koja dolaze sa njegove bočne strane imaju pravo prolaska



- Znak koji daje policijski službenik na slici:

- * može se davati samo na raskrsnici
- * može se davati samo na otvorenom putu
- * može se davati i na raskrsnici i na otvorenom putu



- Na slici je prikazan:

- * usmjeravajući branik
- * čeonu branik
- * zapreka na putu



- Na slici je prikazan:

- * semafor za regulisanje kretanja svih učesnika.....
- * semafor za regulisanje kretanja biciklista
- * semafor za regulisanje kretanja pješaka

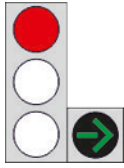
- Vertikalno podignuta ruka, kao na slici znači:

- * prestanak važenja naredbi koje daje policijski službenik
- * zabranu prolaza za sve vozače u saobraćaju
- * da vozila koja dolaze sa boka imaju slobodan prolaz



- Znak koji daje policijski službenik na slici:

- * može se davati samo na raskrsnici
- * može se davati samo na otvorenom putu
- * ne može se davati na raskrsnici



- Na obilježenom stajalištu, kao na slici, smije da se zaustavi vozač:
 - * putničkog vozila radi ulaska ili izlaska putnika.....
 - * teretnog vozila samo radi utovara ili istovara.....
 - * vozila za javni prevoz putnika

 - Uključena svijetla na semaforu, kao na slici, znače:
 - * da vozač može da se kreće u pravcu strelice pri čemu ne ometa
 - druge učesnike u saobraćaju
 - * da vozač može da se kreće u pravcu strelice ne obraćajući pažnju ...
 - na druge učesnike u saobraćaju
 - * zabranjeno kretanje u smjeru označenom dopunskom zelenom
Strelicom
-
- Policijski službenik daje znak iz vozila, kao na slici:
 - * u skladu sa propisima
 - * suprotno propisima
 - * u skladu sa propisima samo u naseljenom mjestu.....
-
- U situaciji prikazanoj na slici, znak koji daje policijski službenik vozaču znači:
 - * da ubrza kretanje vozila.....
 - * da izvrši preticanje sa desne strane.....
 - * da zaustavi vozilo.....
-
- Radno kočenje ne mora da ima:
 - * poluprikolica sa tri osovine
 - * putničko vozilo do 750 kg sopstvene mase
 - * laka prikolica
-
- Svijetlo za maglu na zadnjoj strani vozila je:
 - * crvene boje
 - * žute boje
 - * bijele boje
-
- Blatobrani na motornom vozilu moraju da budu postavljeni tako da pokrivaju širinu:
 - * samo zadnjih točkova
 - * samo prednjih točkova
 - * svih točkova
-
- Učesnika u saobraćajnoj nezgodi koji je zadobio povrede grudnog koša postavljamo:
 - * u ležeći položaj
 - * na bočnu stranu
 - * u polusjedeći položaj
-
- Pod opekotinom podrazumijevamo povredu nastalu od:
 - * upale kože
 - * djelovanja toplote
 - * uboda črvstog predmeta

- Pod uređajem na vozilu koji omogućava normalnu vidljivost smatra se:
- * svjetlo za maglu
 - * poziciono svjetlo
 - * vjetrobran
- Svjetlost pokazivača pravca mora da bude:
- * žute boje
 - * bijele boje
 - * crvene boje
- Protiv blokirajući sistem (ABS) je dio sistema za:
- * osvjetljavanje kolovoza.....
 - * prenos snage
 - * za kočenje
- Pod imobilizacijom podrazumijevamo:
- * stavljanje sterilne gaze na povrijeđeni dio tijela
 - * stavljanje povrijeđenog dijela tijela u stanje mirovanja
 - * vraćanje povrijeđenog u stanje svijesti
- Koliki je broj otkucaja srca kod normalne zdrave osobe:
- * do 60 otkucaja u jednoj sekundi
 - * 60 do 80 otkucaja u jednom minutu
 - * preko 100 otkucaja u jednom minutu
- Slobodan hod točka upravljača na vozilu na motorni pogon ne smije biti veći od:
- * 20 stepeni
 - * 30 stepeni
 - * 40 stepeni
- Na motornom vozilu se serijski ugrađuju:
- * radna, pomoćna i parkirna kočnica
 - * radna i pomoćna kočnica i trajni usporivač
 - * radna i parkirna kočnica i trajni usporivač
- Najveća dozvoljena dužina motornog vozila osim autobusa je:
- * 8 metara
 - * 10 metara
 - * 12 metara
- Kada dodje do umora tokom vožnje potrebno je:
- * usporenim kretanjem nastaviti vožnju
 - * konzumirati energetske napitke i nastaviti vožnju
 - * napraviti pauzu za odmor
- Krvarenje kod povrijeđenog je:
- * isticanje krvi iz krvnih sudova.....
 - * zatvoreni prelom podkoljenice
 - * zgrušavanje krvi u krvnom sudu.....

- Od određene opreme u autobusu mora da postoje:
 - * tri kutije prve pomoći.....
 - * dvije kutije prve pomoći
 - * jedna kutija prve pomoći

- Pod uređajima za davanje svjetlosnih znakova ne smatraju se:
 - * stop-svijetla
 - * pokazivači pravca
 - * katadiopteri

- Parkirnu kočnicu kod vozila vozač koristi:
 - * da zaustavi vozilo kada naiđe na iznenadnu prepreku
 - * da spriječi pokretanje zaustavljenog vozila
 - * da spriječi pokretanje vozila samo dok je parkirano u garaži

- Arterijsko krvarenje kod povrijeđenog prepoznaje se po:
 - * laganom isticanju krvi i zgrušavanju na povrijeđenom dijelu tijela
 - * krvi u mlazevima
 - * otoku i modrim podlivima povrijeđenog dijela tijela

- Ako je licu u saobraćajnoj nezgodi povrijeđena glava i vrat:
 - * povrijeđenog što manje pomjerati
 - * postaviti ga u sjedeći položaj
 - * postaviti ga na bok u ležeći položaj

- Sastavni dio motora sa unutrašnjim sagorijevanjem je:
 - * koljenasto vratilo
 - * kardansko vratilo
 - * poluvratilo

- Servo uređaj za upravljanje:
 - * smanjuje ugao zakretanja upravljačkih točkova
 - * smanjuje ukupnu silu djelovanja vozača kod zakretanja točka upravljača i obezbjeđuje lakoću upravljanja
 - * smanjuje prečnik putanje pri skretanju vozila

- Svijetla glavnih svjetala treba da budu:
 - * bijele boje
 - * žute boje
 - * crvene boje

- Neposredno nakon saobraćaje nezgode, lice koje je učestvovalo u saobraćajnoj nezgodi:
 - * smije da konzumira alkoholno piće
 - * smije da konzumira sedative za smirenje
 - * ne smije da konzumira alkoholno piće

- Ako je lice koje je povrijeđeno u saobraćajnoj nezgodi bez svijesti treba ga:
 - * postaviti u ležeći položaj na leđa
 - * postaviti u ležeći položaj na stomak
 - * postaviti u bočni položaj

- Pod opremom motornih i priključnih vozila ne smatra se:
 - * bočni retrovizor
 - * rezervni točak
 - * rezervne sijalice

- Svjetlost dnevnog svijetla treba da bude:
 - * žute boje
 - * plave boje
 - * bijele boje

- Minimalna dubina šare na gazećoj površini pneumatika za zimsku upotrebu treba da bude:
 - * 2 mm
 - * 4 mm
 - * 1,6 mm

- Broj policije je:
 - * 124
 - * 112
 - * 122

- Kod povrijeđenog lica na ranu se prvo stavlja:
 - * alkohol
 - * voda
 - * sterilna gaza

- Vozila koja imaju ugrađene brisače vjetrobrana moraju imati i:
 - * sunder za pranje stakala
 - * perače vjetrobrana
 - * uređaj za zagrijavanje vjetrobrana

- Svjetlosni snop oborenog svijetla treba da bude:
 - * izveden kao lijevi asimetrični
 - * simetričan
 - * izveden kao desni asimetrični

- Uređaji za odvođenje i ispuštanje izduvnih gasova ne smiju da prelaze dimenzije vozila:
 - * po dužini ili širini
 - * po visini
 - * više od 0,1 metar po dužini.....

- Mrtvačke pjege i hladno tijelo su:
 - * stanja povrijeđenog usled gubljenja svijesti zbog hladnoće
 - * sigurni znak smrti
 - * sigurni znak umora

- Broj telefona vatrogasne službe je:
 - * 123
 - * 122
 - * 124

- Svijetla za vožnju unazad kod motornih vozila moraju biti:
 - * bijele boje
 - * crvene boje
 - * žute boje

- Radna kočnica motornih vozila treba da djeluje:
 - * na sve točkove
 - * samo na prednje točkove
 - * samo na zadnje točkove

- Motorno vozilo koje pored sjedišta za vozača ima još najviše osam sjedišta je:
 - * autobus
 - * teretno vozilo
 - * putničko vozilo

- U pružanju prve pomoći u saobraćajnoj nezgodi ranu kod povrijeđenog:
 - * treba isprati vodom
 - * treba isprati alkoholom
 - * ne treba ispirati tečnošću.....

- Pod dejstvom alkohola je vozač:
 - * ako se u organizmu utvrdi sadržaj alkohola veći od 0,3 g/kg
 - * ako se u organizmu utvrdi sadržaj alkohola do 0,3 g/kg.....
 - * ako se u organizmu utvrdi sadržaj alkohola do 0,2 g/kg.....

- Sastavni dio uređaja za upravljanje je:
 - * pneumatik
 - * točak upravljača
 - * amortizer

- Sastavni dio uređaja za osvijetljavanje puta na motornim vozilima je:
 - * stop svijetlo
 - * gabaritno svijetlo
 - * svijetlo za vožnju unazad

- Sastavni dio prenosioca snage kod motornog vozila je:
 - * mjenjač
 - * točak upravljača
 - * ručica parkirne kočnice

- Prilikom imobilizacije povrijeđenog lica osnovno pravilo je:
 - * imobilisati cijelo tijelo povrijeđenog
 - * imobilisati dva susjedna zgloba
 - * imobilisati samo zglob koji je najbliži povrijeđenom mjestu

- Povrijeđeno lice koje izgubi dosta krvi ima:
 - * dosta povišen krvni pritisak
 - * dosta usporen puls.....
 - * ubrzano i nepravilno disanje